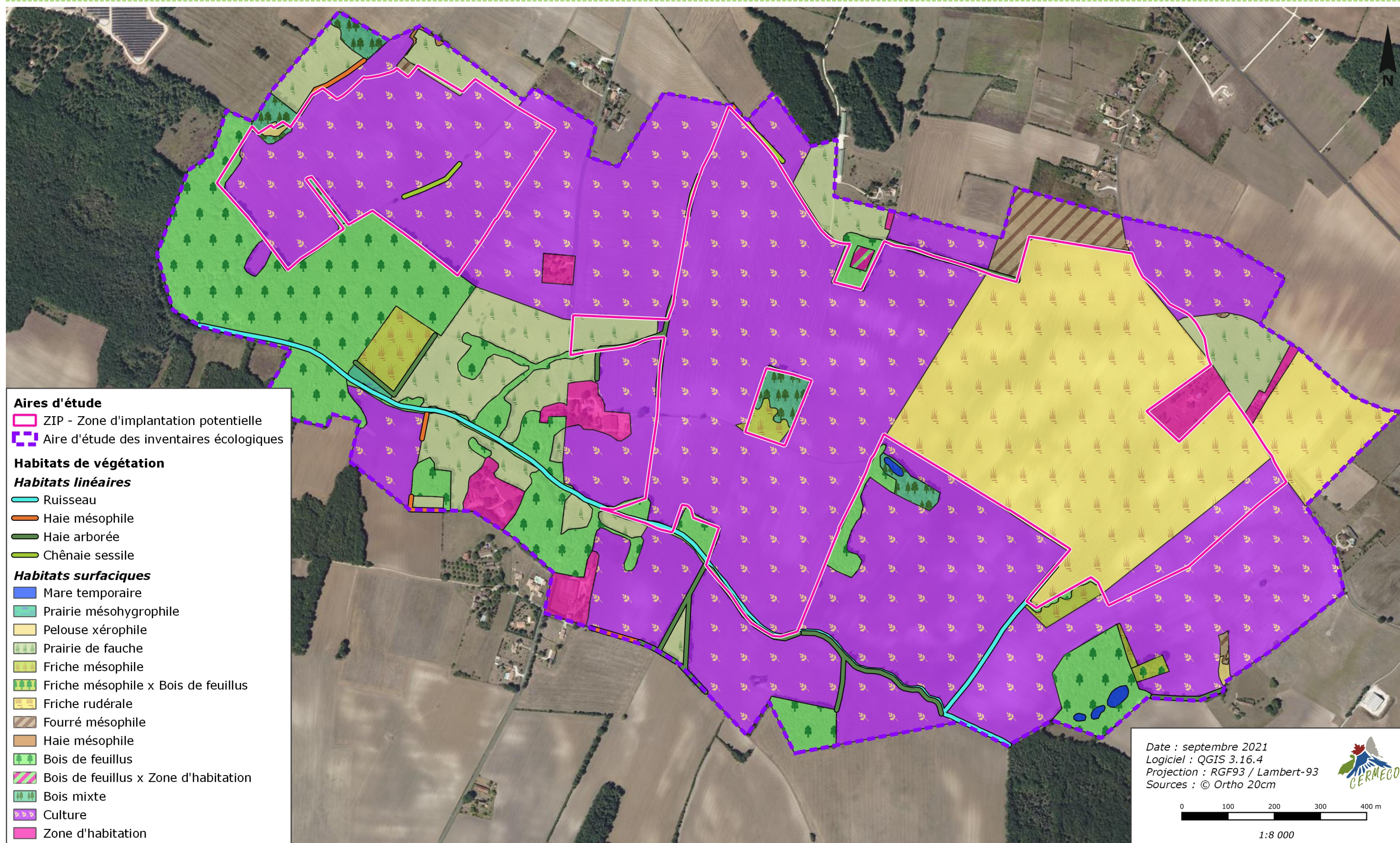
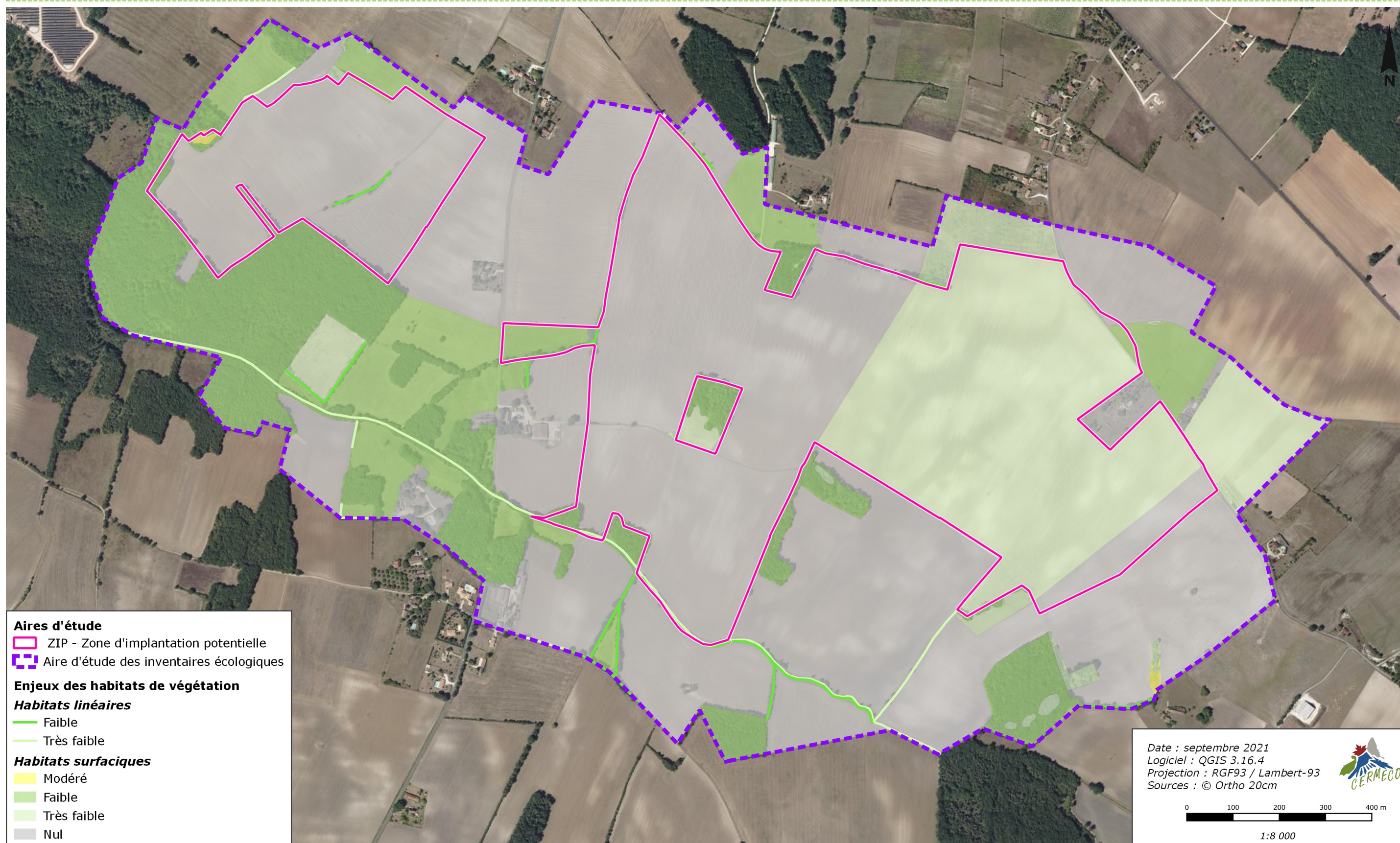


Habitats de végétation



Enjeux des habitats de végétation



2.4.3.2. La flore

Recueil bibliographique

L'analyse bibliographique locale s'est notamment basée sur l'étude de la flore connue au niveau des zonages environnementaux alentours. Elle a notamment fait état de la présence d'espèces végétales liées aux milieux ouverts xérophiles ainsi qu'aux milieux ouverts à tendance hygrophiles.

Les données bibliographiques à disposition font état de **32 espèces végétales** présentant un enjeu de conservation dans les environs du projet. Le tableau ci-dessous présente la probabilité de présence de chaque espèce à enjeu au sein de l'aire d'étude et au sein du projet, définie en fonction de la présence et de la surface du biotope préférentiel de l'espèce au sein de ces deux délimitations.

Espèces végétales à enjeu de conservation connues à proximité du projet

Nom vernaculaire	Nom binomial	Source	Probabilité de présence dans l'aire d'étude	Probabilité de présence dans l'emprise
Alisier blanc	<i>Sorbus aria</i>	INPN / Obv-NA	FAIBLE	FAIBLE
Alysson à calice persistant	<i>Alyssum alyssoides</i>	INPN / Obv-NA	FAIBLE	FAIBLE
Aspérule des champs	<i>Asperula arvensis</i>	INPN / Obv-NA	FAIBLE	FAIBLE
Asphodèle de Villars	<i>Asphodelus macrocarpus</i>	INPN / Obv-NA	FAIBLE	FAIBLE
Berle des blés	<i>Sison segetum</i>	INPN / Obv-NA	FAIBLE	FAIBLE
Bugle petit-pin	<i>Ajuga chamaepitys subsp. chamaepitys</i>	INPN / Obv-NA	MODÉRÉE	MODÉRÉE
Buglosse d'Italie	<i>Anchusa italica</i>	INPN / Obv-NA	FAIBLE	FAIBLE
Bugrane striée	<i>Ononis striata</i>	INPN / Obv-NA	FAIBLE	FAIBLE
Buplèvre en faux	<i>Bupleurum falcatum</i>	INPN / Obv-NA	FAIBLE	FAIBLE
Cardoncelle mou	<i>Carthamus mitissimus</i>	INPN / Obv-NA	FAIBLE	FAIBLE
Cresson rude	<i>Sisymbrella aspera subsp. aspera</i>	INPN / Obv-NA	FAIBLE	FAIBLE
Eglope allongé	<i>Aegilops triuncialis</i>	INPN / Obv-NA	FAIBLE	FAIBLE
Fritillaire pintade	<i>Fritillaria meleagris</i>	INPN / Obv-NA	MODÉRÉE	FAIBLE
Jonquille des bois	<i>Narcissus pseudonarcissus</i>	INPN / Obv-NA	MODÉRÉE	MODÉRÉE
Laîche étoilée	<i>Carex echinata</i>	INPN / Obv-NA	FAIBLE	FAIBLE
Lin à trois styles	<i>Linum trigynum</i>	INPN / Obv-NA	FAIBLE	FAIBLE
Lin droit	<i>Linum strictum subsp. strictum</i>	INPN / Obv-NA	FAIBLE	FAIBLE
Liseron de Biscaye	<i>Convolvulus cantabrica</i>	INPN / Obv-NA	FAIBLE	FAIBLE

Nom vernaculaire	Nom binomial	Source	Probabilité de présence dans l'aire d'étude	Probabilité de présence dans l'emprise
Luzerne cultivée	<i>Medicago sativa subsp. falcata</i>	INPN / Obv-NA	MODÉRÉE	MODÉRÉE
Ophrys jaune	<i>Ophrys lutea</i>	INPN / Obv-NA	FAIBLE	FAIBLE
Orchis à fleurs lâhces	<i>Anacamptis laxiflora</i>	INPN / Obv-NA	MODÉRÉE	MODÉRÉE
Orchis vert	<i>Coeloglossum viride</i>	INPN / Obv-NA	FAIBLE	MODÉRÉE
Orobanche blanche	<i>Orobanche alba</i>	INPN / Obv-NA	FAIBLE	FAIBLE
Rosier toujours vert	<i>Rosa sempervirens</i>	INPN / Obv-NA	FAIBLE	FAIBLE
Scille à deux feuilles	<i>Scilla bifolia</i>	INPN / Obv-NA	MODÉRÉE	MODÉRÉE
Sérapias en soc	<i>Serapias vomeracea</i>	INPN / Obv-NA	MODÉRÉE	MODÉRÉE
Stéhéline douteuse	<i>Staelina dubia</i>	INPN / Obv-NA	FAIBLE	FAIBLE
Trèfle à feuilles étroites	<i>Trifolium angustifolium</i>	INPN / Obv-NA	FAIBLE	FAIBLE
Trèfle écailleux	<i>Trifolium squamosum</i>	INPN / Obv-NA	FAIBLE	FAIBLE
Trèfle fausse bardane	<i>Trifolium lappaceum</i>	INPN / Obv-NA	FAIBLE	FAIBLE
Tulipe sauvage	<i>Tulipa sylvestris subsp. sylvestris</i>	INPN / Obv-NA	MODÉRÉE	MODÉRÉE
Véronique germandrée	<i>Veronica teucrium</i>	INPN / Obv-NA	FAIBLE	FAIBLE

NB : Ne sont pas considérés comme présentant un enjeu de conservation les individus semés, issus de lignées sélectionnées pour la production végétale.

Les espèces les plus probables au sein du projet relèvent d'une part de milieux ouverts mésophiles et d'autre part, des milieux ouverts à tendance hygrophile.

Une attention particulière a été portée à la recherche de ces espèces végétales, notamment à travers des dates de prospection adaptées à leur phénologie.

Résultats des inventaires

Les campagnes d'inventaire menées par CERMECO ont permis d'inventorier **199 espèces végétales dans l'aire d'étude**. Une synthèse des statuts de conservation, de protection et d'indigénat est proposée ci-après :

Synthèse des statuts et enjeu de conservation de la flore observée

Enjeu	Nombre de taxons
TRÈS FORT	0
FORT	0
MODÉRÉ	1
FAIBLE	9
TRÈS FAIBLE	187
NUL	2
<hr/>	
Espèces protégées	4
Indigènes	194
Exotiques, anthropiques	2 exotiques, 3 anthropiques
Taxons indéterminés	3

cf. Annexe « Liste de la flore vasculaire observée »

Trois taxons n'ont pas pu être identifiés jusqu'à l'espèce : une ou plusieurs espèces d'Orobanche (*Orobanche*), de Pissenlit (*Taraxacum*) et de Ronce (*Rubus*).

Évaluation des enjeux

Dix espèces comportant des enjeux de conservation ont été identifiées dans l'aire d'étude : une espèce à enjeu **MODÉRÉ** : la Fritillaire pintade et neuf espèces à enjeu **FAIBLE** : le Bugle petit-pin, le Cardoncelle mou, le Chèvrefeuille de Toscane, la Germandrée botryde, la Scabieuse pourpre foncé, la Scille à deux feuilles, le Sérapias en soc, le Trèfle à feuilles étroites et la Vesce de Bithynie.

Fritillaire pintade (*Fritillaria meleagris* L., 1753)



Source CERMECO

La Fritillaire pintade est une herbacée vivace de la famille de Liliacées se développant dans les prairies hygrophiles. Elle a été relevée au sud-ouest et à l'est de l'aire d'étude.

Il s'agit d'une espèce évaluée « quasi-menacée » en Aquitaine, protégée dans cette même région et déterminante de ZNIEFF dans la région Nouvelle-Aquitaine. Elle représente un enjeu de conservation **MODÉRÉ**.

Bugle petit-pin (*Ajuga chamaepitys* (L.) Schreb., 1773)



Source CERMECO

Le Bugle petit-pin est une herbacée annuelle de la famille des Lamiacées. Il se développe dans les pelouses xérophiles ouvertes et a été relevée au sein de la friche rudérale située à l'extrême ouest de l'aire d'étude.

Il s'agit d'une espèce évaluée en « préoccupation mineure » et protégée en Aquitaine. Peu commune au sein de ce territoire, elle représente un **FAIBLE** enjeu de conservation.

Cardoncelle mou (*Carthamus mitissimus* L., 1753)



Source

CERMECO

Le Cardoncelle mou est une herbacée vivace de la famille des Astéracées. Il apprécie les pelouses mésoxérophiles et a été relevé au sein de la pelouse xérophile située au sud-est de l'aire d'étude.

Il s'agit d'une espèce évaluée en « préoccupation mineure » en Aquitaine et déterminante de ZNIEFF dans la région Nouvelle-Aquitaine. Elle représente un **FAIBLE** enjeu de conservation.

Chèvrefeuille de Toscane (*Lonicera etrusca* Santi, 1795)



Source CERMECO

Le Chèvrefeuille de Toscane est un sous-arbrisseau de la famille des Caprifoliacées. On le rencontre au sein des fourrés thermophiles et a été relevé en bordure sud-est de l'aire d'étude.

Il s'agit d'une espèce évaluée en « préoccupation mineure » en Aquitaine et déterminante de ZNIEFF dans la région Nouvelle-Aquitaine. Elle représente un **FAIBLE** enjeu de conservation.

Germandrée botryde (*Teucrium botrys* L., 1753)




Source CERMECO

La Germandrée botryde est une herbacée annuelle de la famille des Lamiacées. Elle se développe dans les pelouses sèches et les cultures et a été relevée au sein de la friche rudérale située à l'extrême ouest de l'aire d'étude.

Il s'agit d'une espèce évaluée en « préoccupation mineure » en Aquitaine et déterminante de ZNIEFF dans la région Nouvelle-Aquitaine. Elle représente un **FAIBLE** enjeu de conservation.

Scabieuse pourpre foncé (*Scabiosa atropurpurea* L., 1753)




Source CERMECO

La Scabieuse pourpre foncé est une herbacée de la famille des Caprifoliacées. Elle se développe préférentiellement sur les pelouses sablonneuses. Elle a été relevée à l'ouest de l'aire d'étude.

Il s'agit d'une espèce évaluée en « préoccupation mineure » en Aquitaine. Elle est protégée dans cette même région et de par sa faible occurrence en Aquitaine, elle représente ici un **FAIBLE** enjeu de conservation.

Trèfle à feuilles étroites (*Trifolium angustifolium* L., 1753)




Source CERMECO

Le Trèfle à feuilles étroites est une herbacée annuelle de la famille des Fabacées. Il se développe préférentiellement sur les pelouses et prairies mésoxérophiles. Il a été relevé au centre de l'aire d'étude.

Il s'agit d'une espèce évaluée en « préoccupation mineure » en Aquitaine et déterminante de ZNIEFF au sein du département de la Dordogne. Elle représente un **FAIBLE** enjeu de conservation.

Scille à deux feuilles (*Scilla bifolia* L., 1753)




Source CERMECO

La Scille à deux feuilles est une herbacée vivace de la famille des Asparagacées. Elle affectionne les pelouses et sous-bois herbacées et a été relevée au sud-ouest de l'aire d'étude.

Il s'agit d'une espèce évaluée en « préoccupation mineure » et protégée en Aquitaine. Elle est également déterminante de ZNIEFF dans la région Nouvelle-Aquitaine, elle représente ainsi un **FAIBLE** enjeu de conservation.

Vesce de Bithynie (*Vicia bithynica* (L.) L., 1759)




Source CERMECO

La Vesce de Bithynie est une herbacée annuelle de la famille des Fabacées. Elle se développe dans les pelouses et friches thermophiles et a été relevée au sein de la friche mésophile située au centre de la zone d'implantation potentielle du projet.

Il s'agit d'une espèce évaluée en « préoccupation mineure » en Aquitaine et déterminante de ZNIEFF au sein du département de la Dordogne. Elle représente un **FAIBLE** enjeu de conservation.

Sérapias en soc (*Serapias vomeracea* (Burm.f.) Briq., 1910)



Source CERMECO

La Sérapias en soc est une herbacée de la famille des Orchidacées. Elle se rencontre au sein des pelouses mésophiles à mésohygrophiles. Elle a été relevée au nord-ouest de l'aire d'étude.

Il s'agit d'une espèce évaluée en « préoccupation mineure » en Aquitaine et déterminante de ZNIEFF au sein du département de la Dordogne. Elle représente un **FAIBLE** enjeu de conservation.

Espèces exotiques envahissantes

Deux espèces exotiques se développant spontanément sont présentes dans l'aire d'étude. Cependant, aucune d'entre elles n'est caractérisée « envahissante avérée » en région Aquitaine.

Synthèse des enjeux floristiques

Dans l'aire d'étude, une espèce à enjeu **MODÉRÉ** et neuf espèces à enjeu **FAIBLE** ont été identifiées. Les enjeux relevés sont synthétisés dans le tableau ci-dessous.

Synthèse des enjeux floristiques

Nom vernaculaire	Nom binomial	Plante protégée	Enjeu de conservation
Bugle petit-pin	<i>Ajuga chamaepitys</i>	x	FAIBLE
Cardoncelle mou	<i>Carthamus mitissimus</i>		FAIBLE
Chèvrefeuille de Toscane	<i>Lonicera etrusca</i>		FAIBLE
Fritillaire pintade	<i>Fritillaria meleagris</i>	x	MODÉRÉ
Germandrée botryde	<i>Teucrium botrys</i>		FAIBLE
Scabieuse pourpre foncé	<i>Scabiosa atropurpurea</i>	x	FAIBLE
Scille à deux feuilles	<i>Scilla bifolia</i>	x	FAIBLE
Sérapias en soc	<i>Serapias vomeracea</i>		FAIBLE
Trèfle à feuilles étroites	<i>Trifolium angustifolium</i>		FAIBLE
Vesce de Bithynie	<i>Vicia bithynica</i>		FAIBLE

- L'analyse bibliographique locale a mis en évidence la présence d'espèces végétales à enjeu de conservation à proximité du projet, six d'entre elles ont été observées dans l'aire d'étude ;
- Au sein de l'aire d'étude du projet, les enjeux floristiques sont globalement **TRÈS FAIBLES**, localement **FAIBLES** principalement au sud-ouest et **MODERES** très localement ;
- **Quatre espèces protégées** ont été identifiées au niveau des boisements : le Bugle petit-pin, la Fritillaire pintade, la Scille à deux feuilles et la Scabieuse pourpre foncé.
- **Aucune espèce exotique envahissante** avérée n'est présente dans l'aire d'étude.

Localisation de la flore à enjeux



Enjeux floristiques



2.4.3.3. La faune

2.4.3.3.1. Recueil bibliographique

Un recueil bibliographique a été mené à l'échelle communale auprès des différents portails de base de données des différentes associations régionales (Atlas des reptiles et amphibiens de France, Faune France, Faune Aquitaine, Kollect Nouvelle-Aquitaine, Observatoire FAUNA).

L'ensemble de ces données communales a été pris en compte lors de la réalisation des inventaires naturalistes afin de cibler les prospections et rechercher particulièrement les espèces à enjeux déjà identifiées dans le secteur du projet.

Ainsi, au niveau communal, le recueil bibliographique fait état de 138 espèces d'oiseaux, 32 mammifères, 2 amphibiens et 49 lépidoptères.

Parmi ces espèces, les plus remarquables sont, l'Agrion de Mercure (*Coenagrion mercuriale*), l'Argus frère (*Cupido minimus*), l'Azuré bleu-céleste (*Lysandra bellargus*), la Cistude d'Europe (*Emys orbicularis*), le Criquet des friches (*Omocestus petraeus*), le Damier de la Succise (*Euphydryas aurinia*), le Fluoré (*Colias alfacariensis*), la Grue cendrée (*Grus grus*), le Murin de Natterer (*Myotis nattereri*), l'Outarde canepetière (*Tetrax tetrax*), le Pélodyte ponctué (*Pelodytes punctatus*), le Sylvandre (*Hipparchia faga*), le Tarier des près (*Saxicola rubetra*), le Pipit farlouse (*Anthus pratensis*) et le Triton marbré (*Triturus marmoratus*).

L'analyse bibliographique s'est ensuite élargie à l'échelle de la maille 10 km x 10 km afin de bien prendre en compte les spécificités biologiques locales.

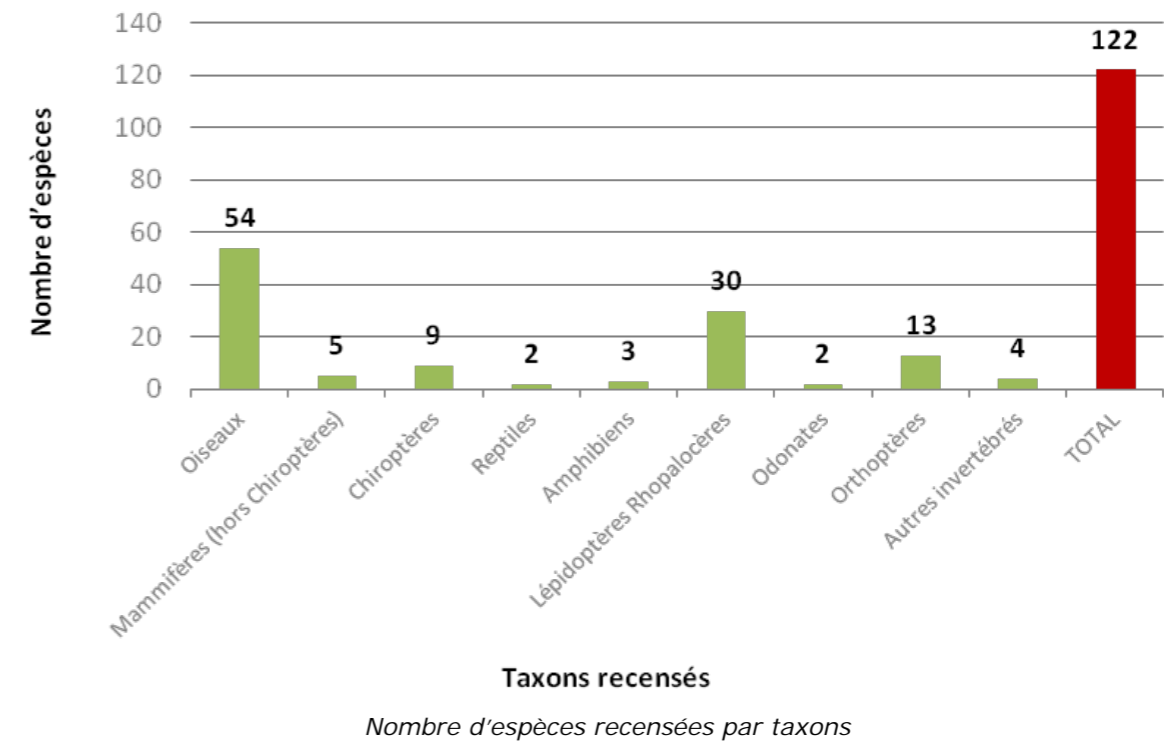
La présence d'autres espèces remarquables telles que l'Alyte accoucheur (*Alytes obstetricans*), l'Azuré du serpolet (*Phengaris arion*), la Couleuvre vipérine (*Natrix maura*), le Crapaud calamite (*Epidalea calamita*) et le Cuivré des marais (*Lycaena dispar*) est ainsi mentionnée.

Ce recueil bibliographique permet donc d'estimer la sensibilité faunistique du secteur du projet. La présence potentielle de ces espèces protégées au sein du périmètre d'étude a été prise en compte au cours des inventaires naturalistes dans le cadre du projet. Chacune d'entre elles a fait l'objet d'une recherche spécifique afin de confirmer ou non leur présence sur les parcelles du projet ou leurs abords immédiats.

2.4.3.3.2. Résultats généraux

122 espèces ont été recensées dans l'aire d'étude, ce qui s'avère être une diversité spécifique plutôt élevée au regard du contexte local.

L'aire d'étude est dominée par une occupation de sol agricole clairsemée de petits bois.



2.4.3.3.3. Les oiseaux

Résultats des inventaires

Les relevés écologiques ont permis de recenser **54 espèces d'oiseaux dans l'aire d'étude prospectée** (voir liste des espèces en annexe associée à leur statut de protection). **La diversité spécifique pour ce site est donc évaluée comme « élevée »** compte tenu des habitats entourant l'aire d'étude.

Pour rappel, l'étude a été menée sur une aire d'étude plus large que l'emprise du projet afin d'évaluer les effets indirects du projet sur les populations avifaunistiques locales et pour affiner les données sur les aires d'occupation des espèces. Ainsi, le statut de nidification des espèces a été évalué à l'échelle de l'aire d'étude.

Sur les 54 espèces recensées, 22 sont nicheuses probables, 27 sont nicheuses possible et cinq sont non nicheuses dans l'aire d'étude.

Statut de nidification des oiseaux au sein de l'aire d'étude

Nom vernaculaire	Nom latin	Statut nidification
Alouette des champs	<i>Alauda arvensis</i>	Nicheuse possible
Alouette lulu	<i>Lullula arborea</i>	Nicheuse probable
Bruant proyer	<i>Emberiza calandra</i>	Nicheuse probable
Bruant zizi	<i>Emberiza cirlus</i>	Nicheuse probable
Buse variable	<i>Buteo buteo</i>	Nicheuse probable
Caille des blés	<i>Coturnix coturnix</i>	Nicheuse possible
Canard colvert	<i>Anas platyrhynchos</i>	Non nicheuse
Chardonneret élégant	<i>Carduelis carduelis</i>	Nicheuse possible
Chouette chevêche	<i>Athene noctua</i>	Nicheuse probable
Cisticole des joncs	<i>Cisticola juncidis</i>	Nicheuse probable
Corneille noire	<i>Corvus corone</i>	Nicheuse possible
Coucou gris	<i>Cuculus canorus</i>	Nicheuse possible
Effraie des clochers	<i>Tyto alba</i>	Nicheuse possible
Élanion blanc	<i>Elanus caeruleus</i>	Nicheuse possible
Etourneau sansonnet	<i>Sturnus vulgaris</i>	Nicheuse possible
Faisan de Colchide	<i>Phasianus colchicus</i>	Nicheuse possible
Faucon crécerelle	<i>Falco tinnunculus</i>	Nicheuse possible
Fauvette à tête noire	<i>Sylvia atricapilla</i>	Nicheuse probable
Fauvette grisette	<i>Sylvia communis</i>	Nicheuse probable
Geai des chênes	<i>Garrulus glandarius</i>	Nicheuse probable
Grimpereau des jardins	<i>Certhia brachydactyla</i>	Nicheuse probable
Grive musicienne	<i>Turdus philomelos</i>	Nicheuse possible
Héron cendré	<i>Ardea cinerea</i>	Non nicheuse
Héron garde-boeufs	<i>Bubulcus ibis</i>	Non nicheuse
Hibou petit-duc	<i>Otus scops</i>	Nicheuse possible
Hypolaïs polyglotte	<i>Hippolaïs polyglotta</i>	Nicheuse possible
Loriot d'Europe	<i>Oriolus oriolus</i>	Nicheuse possible
Merle noir	<i>Turdus merula</i>	Nicheuse probable
Mésange à longue queue	<i>Aegithalos caudatus</i>	Nicheuse possible
Mésange bleue	<i>Cyanistes caeruleus</i>	Nicheuse probable
Mésange charbonnière	<i>Parus major</i>	Nicheuse probable
Milan noir	<i>Milvus migrans</i>	Nicheuse possible
Milan royal	<i>Milvus milvus</i>	Non nicheuse
Moineau domestique	<i>Passer domesticus</i>	Nicheuse possible
Œdicnème criard	<i>Burhinus oedicephalus</i>	Nicheuse probable
Pic épeiche	<i>Dendrocopos major</i>	Nicheuse probable
Pic vert	<i>Picus viridis</i>	Nicheuse probable
Pie bavarde	<i>Pica pica</i>	Nicheuse probable
Pigeon ramier	<i>Columba palumbus</i>	Nicheuse probable
Pinson des arbres	<i>Fringilla coelebs</i>	Nicheuse probable
Pipit farlouse	<i>Anthus pratensis</i>	Non nicheuse
Pouillot de Bonelli	<i>Phylloscopus bonelli</i>	Nicheuse possible
Pouillot véloce	<i>Phylloscopus collybita</i>	Nicheuse probable

Nom vernaculaire	Nom latin	Statut nidification
Roitelet à triple bandeau	<i>Regulus ignicapilla</i>	Nicheuse possible
Rossignol philomèle	<i>Luscinia megarhynchos</i>	Nicheuse possible
Rougegorge familier	<i>Erithacus rubecula</i>	Nicheuse probable
Serin cini	<i>Serinus serinus</i>	Nicheuse possible
Sittelle torchepot	<i>Sitta europaea</i>	Nicheuse possible
Tarier pâtre	<i>Saxicola rubicola</i>	Nicheuse probable
Tourterelle des bois	<i>Streptopelia turtur</i>	Nicheuse possible
Tourterelle turque	<i>Streptopelia decaocto</i>	Nicheuse possible
Traquet motteux	<i>Oenanthe oenanthe</i>	Nicheuse possible
Troglodyte mignon	<i>Troglodytes troglodytes</i>	Nicheuse possible
Verdier d'Europe	<i>Chloris chloris</i>	Nicheuse possible

Espèces protégées par l'article 3 de l'arrêté du 21 juillet 2015, fixant la liste des oiseaux protégés sur l'ensemble du territoire
 Espèces concernées par l'annexe I de la Directive Oiseaux et protégées par l'article 3 de l'arrêté du 21 juillet 2015, fixant la liste des oiseaux protégés sur l'ensemble du territoire

Évaluation des enjeux

L'évaluation des enjeux avifaunistiques a été réalisée en prenant en compte les statuts réglementaires des espèces, les listes rouges nationale et régionale, les aires de répartition locale ainsi que les statuts de nidification des espèces.

L'analyse avifaunistique fait donc état de :

- 41 espèces concernées par l'article 3 de l'arrêté du 21 juillet 2015 dont l'Alouette lulu, l'Élanion blanc, le Milan noir, le Milan royal et l'Œdicnème criard qui sont également inscrites à l'annexe I de la Directive Oiseaux ;
- 12 espèces évaluées autre qu'en « préoccupation mineure » ou « données insuffisantes » sur la liste rouge des oiseaux nicheurs de France métropolitaine de 2016 :
 - Le Chardonneret élégant, la Cisticole des joncs, l'Élanion blanc, le Pipit farlouse, le Milan royal, le Serin cini, la Tourterelle des bois et le Verdier d'Europe qui sont « vulnérables » ;
 - L'Alouette des champs, le Faucon crécerelle, le Tarier pâtre et le Traquet motteux qui sont « quasi-menacés ».
- 24 espèces évaluées autre qu'en « très commun » ou « données insuffisantes » sur la liste rouge des oiseaux nicheurs d'Aquitaine :
 - Le Hibou petit duc qui est « Rare » ;
 - L'Alouette lulu, le Bruant proyer, le Bruant zizi, la Caille des blés, la Chouette chevêche, la Cisticole des joncs, l'Élanion blanc, l'Effraie des clochers, la Fauvette grisette, le Loriot d'Europe, le Milan royal, l'Œdicnème criard, le Pouillot de Bonelli et le traquet motteux sont des espèces « peu communes ou localisées » ;
 - L'Alouette des champs, le Coucou gris, le Faisan de colchide, le Pic épeiche, le Pipit farlouse, le Roitelet à triple bandeau, le Rossignol philomèle, le Tarier pâtre et la Tourterelle des bois sont des espèces « Communes ».

Le tableau ci-après reprend l'ensemble des espèces ayant les enjeux potentiels les plus importants en leur assimilant une note d'enjeux conformément à la méthodologie de détermination des enjeux

exposée dans ce chapitre. Seules les espèces présentant des enjeux supérieurs à faibles seront décrites plus en détail par la suite.

Évaluation des enjeux avifaunistiques

Espèces	Rareté dans le périmètre d'étude	Rareté au niveau de son aire de répartition	Enjeux régionaux	Enjeux locaux
Alouette des champs	Espèce observée régulièrement dans la zone d'implantation potentielle (ZIP) du projet	Espèce assez commune mais en net déclin. Menacée par l'agriculture intensive, la perte de son habitat et la diminution de la quantité de nourriture disponible.	Faibles	Faibles (4)
Alouette lulu	Espèce observée régulièrement dans la ZIP	Présente sur l'ensemble du pays mais menacée par la dégradation de son habitat.	Faibles	Faibles (5)
Bruant proyer	Espèce observée régulièrement dans la ZIP	Espèce mal représentée en Aquitaine. Population stable mais menacée par l'agriculture intensive.	Faibles	Faibles (4)
Bruant zizi	Espèce observée régulièrement dans la ZIP	Population stable et bien représentée sur toute la France mais menacée par l'agriculture intensive et la pollution.	Faibles	Faibles (4)
Caille des blés	Espèce observée lors de deux inventaires à l'ouest de la ZIP	Présence sporadique en Aquitaine mais population stable.	Très faibles	Très faibles (3)
Chardonneret élégant	Espèce contactée à chaque inventaire, bien présente dans la zone nord-ouest de la ZIP	Espèce menacée par l'intensification des pratiques agricoles mais qui est très commune régionalement.	Faibles	Faibles (4)
Chouette chevêche	Espèce contactée dans l'aire d'étude lors de trois inventaires différents	Espèce plutôt bien représentée dans le département de la Dordogne même si les populations en France présentent peu d'individus.	Faibles	Faibles (4)
Cisticole des joncs	Espèce bien présente dans la zone nord-est de la ZIP, en reproduction probable	Espèce menacée par l'intensification agricole. Présente dans le sud et l'ouest de la France.	Modérés	Modérés (7)
Effraie des clochers	Espèce contactée une seule fois, lors d'un inventaire nocturne, dans le bois au sud-est de la ZIP	Espèce plutôt bien représentée en France mais peu d'individus.	Faibles	Faibles (4)


Espèces	Rareté dans le périmètre d'étude	Rareté au niveau de son aire de répartition	Enjeux régionaux	Enjeux locaux
Élanion blanc	Espèce observée lors d'un inventaire en vol au-dessus du nord-est de la ZIP	Espèce peu présente en France, plutôt dans le sud-ouest.	Modérés	Modérés (7)
Faucon crécerelle	Espèce observée à plusieurs reprises en chasse sur la ZIP	Espèce bien représentée en France et population stable.	Très faibles	Très faibles (3)
Fauvette grisette	Espèce bien présente dans les haies qui entourent la ZIP	Bien représentée à l'échelle régionale et nationale. Menacée par la disparition de son habitat.	Faibles	Faibles (4)
Hibou petit-duc	Espèce contactée lors d'un inventaire nocturne à l'est de la ZIP	Espèce menacée par la disparition de sites de nidification et par l'intensification agricole.	Modérés	Modérés (6)
Loriot d'Europe	Espèce bien présente dans les zones boisées autour de la ZIP	Espèce plutôt bien représentée sur le territoire français, un peu moins présente en Aquitaine.	Faibles	Faibles (4)
Milan royal	Espèce observée une fois en vol dans la zone sud de la ZIP	Espèce en déclin, menacée notamment par des empoisonnements en zone agricoles.	Modérés	Modérés (7)
Œdicnème criard	Espèce bien présente dans la ZIP, contactée plusieurs fois lors d'inventaires nocturnes	Espèce plutôt mal représentée en France et en Aquitaine. Menacée par les dérangements et la perte d'habitats.	Faibles	Faibles (5)
Pipit farlouse	Espèce observée lors d'un passage, en automne sur la ZIP	Espèce peu courante régionalement, plutôt présente en hivernage	Faibles	Faibles (4)
Pouillot de Bonelli	Espèce contactée une fois au nord de la ZIP	Présence sporadique en France et en Aquitaine	Faibles	Faibles (4)
Serin cini	Groupe de plusieurs individus observé lors du passage automnal au nord-ouest, dans l'aire d'étude	Espèce en déclin, mais plutôt bien représentée régionalement	Faibles	Faibles (5)
Tarier pâtre	Espèce bien présente dans la ZIP, notamment à l'est	Espèce dont les populations nicheuses nationales sont en déclin.	Faibles	Faibles (5)


Espèces	Rareté dans le périmètre d'étude	Rareté au niveau de son aire de répartition	Enjeux régionaux	Enjeux locaux
Tourterelle des bois	Espèce contactée lors de deux inventaires au nord de la ZIP	Présente sur toute la France. Espèce en déclin, menacée par la dégradation de son habitat.	Faibles	Faibles (5)
Traquet motteux	Espèce observée lors d'un inventaire dans la zone est de la ZIP	Présence sporadique en France et en Aquitaine	Faibles	Faibles (5)
Verdier d'Europe	Espèce contactée lors de deux inventaires dans la zone est de la ZIP	Espèce bien présente sur toute la France mais en déclin	Faibles	Faibles (4)


(x) note d'enjeux évaluée dans le cadre de cette étude.


Les enjeux régionaux de ces espèces, évalués principalement pour les oiseaux nicheurs, ont été adaptés au niveau local en fonction notamment de leur nature d'occupation des terrains du projet (statut de reproduction, occurrence lors des inventaires, type d'observation (vol, chant, au repos...), localisation de l'observation au sein de l'aire d'étude...).

Espèces à enjeux MODÉRÉS

Cisticole des joncs (<i>Cisticola juncidis</i>)	
 Source : CERMECO	<p>La Cisticole des joncs est un petit oiseau ayant adapté son habitat à l'évolution des pratiques et usages du sol. D'abord inféodée aux bordures végétalisées des points d'eau et aux marais, elle a peu à peu colonisé les fossés, les abords de champ et les prairies. Espèce liée au milieu aquatique, elle reste à proximité des habitats humides et subit le drainage et l'assèchement des zones humides. Chantant en vol, cette espèce est facilement détectable.</p> <p>L'espèce a été observée à plusieurs reprises dans la zone nord-est de la ZIP.</p> <p>Ses enjeux locaux sont considérés comme MODÉRÉS.</p>

Élanion blanc (<i>Elanus caeruleus</i>)	
 Source : CERMECO	<p>L'Élanion blanc est un rapace dont la répartition progresse au fil des ans vers le nord. Il est aujourd'hui assez fréquent dans certaines régions, notamment en Aquitaine. Il y fréquente les cultures et prairies pour la chasse et des bosquets comme dortoirs.</p> <p>Un individu a été observé en vol au-dessus de l'aire d'étude lors d'un inventaire.</p> <p>Ses enjeux locaux sont considérés comme MODÉRÉS.</p>

Hibou petit-duc (<i>Otus scops</i>)	
 Source : INPN	<p>Le Hibou petit-duc est un petit rapace nocturne qui est présents dans les boisements clairs et souvent proche de l'homme. Cette espèce est menacée par la raréfaction de sa nourriture et la perte de son habitat de chasse et de nidification. En général contactée la nuit grâce à son chant.</p> <p>Un individu a été entendu à plusieurs reprises dans la zone est de la ZIP lors d'un inventaire nocturne.</p> <p>Ses enjeux locaux sont considérés comme MODÉRÉS.</p>

Milan royal (<i>Milvus milvus</i>)	
 Source : CERMECO	<p>Le Milan royal est un rapace inféodé aux milieux ouverts de prairies, élevage extensif et cultures favorables à son alimentation. La présence de petits bois à proximité est nécessaire à sa nidification. En fort déclin en France, le Milan royal subit une modification de son habitat et peut être affecté par l'utilisation de pesticides.</p> <p>L'espèce a été observée en vol au-dessus du site à deux reprises.</p> <p>Ses enjeux locaux sont considérés comme MODÉRÉS.</p>

Espèces potentielles

Le recueil bibliographique effectué dans le cadre de ce projet a mis en évidence la présence potentielle de 33 espèces à enjeux locaux supplémentaires.

Parmi ces espèces, cinq ont une probabilité de fréquentation régulière du site supérieure à faible. Il s'agit du Bruant jaune, du Circaète Jean-le-Blanc, de la Linotte mélodieuse et du Moineau friquet qui sont susceptibles de fréquenter les milieux ouverts, semi-ouverts et les zones d'habitations ainsi que du Pic épeichette qui est susceptible de fréquenter les milieux boisés.

Etude de la probabilité de fréquentation régulière de la ZIP par les espèces d'oiseaux potentielles

Nom vernaculaire	Nom scientifique	Habitats	Enjeux régionaux	Probabilité de fréquentation régulière du site
Outarde canepetière	<i>Tetrax tetrax</i>	Milieux ouverts	Très forts	Très faible, espèce non présente en Dordogne
Alouette calandrelle	<i>Calandrella brachydactyla</i>	Milieux ouverts	Forts	Très faible, espèce non présente en Aquitaine
Bruant des roseaux	<i>Emberiza schoeniclus</i>	Proches de zones humides	Forts	Faible, espèce peu représentée en Aquitaine et en déclin en Europe
Bruant ortolan	<i>Emberiza hortulana</i>	Milieux ouverts à semi-ouverts	Forts	Très faible, espèce très peu présente en Aquitaine
Busard pâle	<i>Circus macrourus</i>	Prairies humides	Forts	Très faible, espèce très peu présente en France, sauf en migration
Cigogne noire	<i>Ciconia nigra</i>	Zones humides	Forts	Très faible, espèce très peu présente en Aquitaine
Faucon kobez	<i>Falco vespertinus</i>	Milieux ouverts à semi-ouverts	Forts	Très faible, espèce très peu présente dans la partie ouest de la France
Fauvette orphée	<i>Sylvia hortensis</i>	Milieux semi-ouverts	Forts	Très faible, espèce méditerranéenne
Fauvette passerinette	<i>Sylvia cantillans</i>	Milieux semi-ouverts, garrigues	Forts	Très faible, espèce méditerranéenne
Grue cendrée	<i>Grus grus</i>	Landes et marais	Forts	Très faible, possible en migration
Moineau friquet	<i>Passer montanus</i>	Zones rurales, hameaux, villages, linéaires de haies	Forts	Modérée, habitat favorable mais espèce en fort déclin
Pie-grièche méridionale	<i>Lanius meridionalis</i>	Milieux ouverts de climats méditerranéens	Forts	Très faible, espèce méditerranéenne

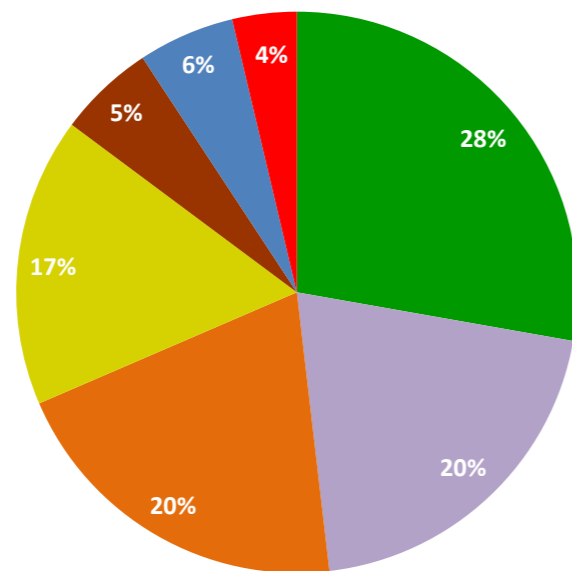
Nom vernaculaire	Nom scientifique	Habitats	Enjeux régionaux	Probabilité de fréquentation régulière du site
Balbuzard pêcheur	<i>Pandion haliaetus</i>	Proche de milieux aquatiques.	Modérés	Faible, pas d'habitat favorable à cette espèce. Possible en transit
Bouvreuil pivoine	<i>Pyrrhula pyrrhula</i>	Forestiers	Modérés	Faible, possible dans les bois autour de l'aire d'étude, de passage
Bruant jaune	<i>Emberiza citrinella</i>	Milieux ouverts et semi-ouverts	Modérés	Modérée, espèce présente régionalement et habitat favorable
Busard cendré	<i>Circus pygargus</i>	Milieux ouverts	Modérés	Faible, possible mais espèce peu commune
Busard des roseaux	<i>Circus aeruginosus</i>	Zone humide	Modérés	Habitat peu favorable à cette espèce
Courlis corlieu	<i>Numenius phaeopus</i>	Zones humides	Modérés	Très faible, habitats non favorables
Gobemouche gris	<i>Muscicapa striata</i>	Forestiers	Modérés	Faible, espèce en fort déclin, peu d'individus
Gobemouche noir	<i>Ficedula hypoleuca</i>	Forestiers	Modérés	Faible, espèce en déclin, peu commune. Possible en halte migratoire
Linotte mélodieuse	<i>Linaria cannabina</i>	Milieux ouverts à semi-ouverts	Modérés	Forte, habitats favorables dans l'aire d'étude
Locustelle tacheté	<i>Locustella naevia</i>	Proche d'étangs ou zones humides	Modérés	Très faible, espèce très peu commune et peu représentée en Aquitaine
Pic épeichette	<i>Dendrocopos minor</i>	Forestiers	Modérés	Modérée, habitat favorable mais peu d'individus
Pie-grièche à tête rousse	<i>Lanius senator</i>	Zones ensoleillées, milieux ouverts à semi-ouverts	Modérés	Très faible, espèce plutôt présente en zone méditerranéenne
Pluvier guignard	<i>Charadrius morinellus</i>	Milieux rocheux, montagnards	Modérés	Très faible, habitats non favorables
Tarier des près	<i>Saxicola rubetra</i>	Prairies, marais et pâturages	Modérés	Faible, espèce peu représentée régionalement, possible en migration
Aigle botté	<i>Aquila pennata</i>	Milieux forestiers et zones ouvertes	Faibles	Faible, espèce peu présente en Dordogne
Circaète Jean-le-Blanc	<i>Circaetus gallicus</i>	Milieux ouverts	Faibles	Modérée, possibilité de chasse dans la ZIP

Nom vernaculaire	Nom scientifique	Habitats	Enjeux régionaux	Probabilité de fréquentation régulière du site
Fauvette des jardins	<i>Sylvia borin</i>	Milieus semi-ouverts	Faibles	Faible, espèce peu représentée en Dordogne
Grande Aigrette	<i>Casmerodius albus</i>	Milieus aquatiques, zones humides	Faibles	Très faible, pas d'habitat favorable
Martin-pêcheur	<i>Alcedo atthis</i>	Milieus humides	Faibles	Très faible, pas d'habitat favorable
Pouillot fitis	<i>Phylloscopus trochilus</i>	Milieus semi-ouverts	Faibles	Faible, espèce peu représentée en Dordogne
Roitelet huppé	<i>Regulus regulus</i>	Forêts de conifères	Faibles	Très faible, pas d'habitat favorable

Les habitats d'espèces d'oiseaux

Pour les habitats d'espèces, les unités écologiques décrites pour les habitats de végétation ont été reprises. Des enjeux avifaunistiques leur ont alors été attribués en prenant en compte la diversité qu'ils accueillent et leur attractivité pour les oiseaux, que ce soit en phase de chasse, transit ou reproduction.

L'expertise écologique a permis de définir sept cortèges en fonction des affinités écologiques des espèces et des milieux préférentiellement occupés :



■ Boisés ■ Généralistes ■ Semi-ouverts ■ Ouverts ■ Agricoles ■ Humides ■ Anthropisés

Proportion des espèces d'oiseaux par cortège de milieu

Cette analyse par cortège traduit assez bien le contexte écologique dans lequel s'inscrit le terrain du projet. En effet, certains cortèges ou groupe d'espèces sont plus représentés traduisant la dominance ou la présence de certains milieux dans l'aire d'étude.

Les espèces de milieux boisés sont les plus représentées, ces espèces sont présentes dans les bois qui entourent l'aire d'étude.

La diversité d'habitats permet également une présence importante d'espèces généralistes. Ces espèces s'adaptent aux différents milieux et sont peu exigeantes.

Les fourrés, les friches, les haies, les pelouses et les prairies dans l'aire d'étude sont attractives pour les espèces de milieux semi-ouverts et ouverts.

Les espèces de milieux agricoles sont quant à elles attirées par les cultures et les friches rudérales.

Le cortège d'espèces de milieux humides est peu représenté, les mares temporaires sont fortement eutrophisées et le cours d'eau étant à sec dès la fin du printemps.

Enfin, les espèces anthropophiles ont été régulièrement observées proche des habitations. La présence d'habitations autour de la ZIP est favorable pour ces espèces même si elles sont peu représentées dans la zone d'étude.

Aucun axe de dispersion privilégié n'a été observé durant les inventaires.

Concernant les enjeux, les bois de feuillus et les bois mixtes sont des habitats de reproduction, d'alimentation et de repos pour les espèces de milieux forestiers. Des espèces comme le Hibou petit duc ou l'Effraie des clochers y ont été recensées.

Les fourrés mésophiles et les haies mésophiles sont des habitats de reproduction, d'alimentation et de repos pour les espèces de milieux ouverts et semi-ouverts. La Cisticole des joncs y a été observée à de nombreuses reprises, ainsi que l'Élanion blanc, le Faucon crécerelle, le Traquet motteux ou encore le Tarier pâtre. Des enjeux modérés ont donc été associés à ces habitats.

Le ruisseau est un habitat de reproduction, d'alimentation et de repos pour les espèces de milieux humides. C'est un point d'eau important pour l'avifaune locale. Des enjeux modérés y sont associés.

Le Bois de feuillus en mosaïque avec la zone d'habitation et la zone d'habitation sont des habitats de reproduction et de repos pour les espèces anthropophiles. Des espèces comme l'Hirondelle rustique ou le moineau friquet peuvent y être trouvées. Des enjeux faibles sont associés à ces habitats.

Les chênaies sessiles sont des habitats d'alimentation et de repos pour l'avifaune locale. Les cultures sont des habitats d'alimentation et de repos pour les espèces de milieux ouverts. Des espèces comme l'Alouette lulu et le Chardonneret élégant y ont été observées. Des enjeux faibles sont associés à ces habitats.

Les friches mésophiles, les friches rudérales, les friches mésophiles en mélange avec le bois de feuillus, les haies arborées, les mares temporaires, les pelouses xérophiles et les prairies de fauche sont des habitats d'alimentation et de repos pour l'avifaune locale. Ces habitats possèdent des enjeux faibles.

Enfin, la prairie mésohygrophile étant une très petite parcelle peu attractive pour l'avifaune locale, des enjeux très faibles lui ont été associés.

Enjeux avifaunistiques par habitats

Habitat	Enjeux avifaunistiques	Remarques
Bois de feuillus	Modérés	Habitats de reproduction, d'alimentation et de repos pour les espèces de milieux forestiers
Bois mixte	Modérés	
Fourré mésophile	Modérés	
Haie mésophile	Modérés	
Ruisseau	Modérés	Habitat de reproduction, d'alimentation et de repos pour les espèces de milieux humides
Bois de feuillus x zone d'habitation	Faibles	Habitat de reproduction et de repos pour les espèces anthropophiles
Culture	Faibles	Habitat d'alimentation et de repos pour les espèces de milieux ouverts
Chênaie sessile	Faibles	Habitats d'alimentation et de repos pour l'avifaune locale
Friche mésophile	Faibles	
Friche mésophile x Bois de feuillus	Faibles	
Friche rudérale	Faibles	
Haie arborée	Faibles	
Mare temporaire	Faibles	
Pelouse xérophile	Faibles	
Prairie de fauche	Faibles	
Zone d'habitation	Faibles	
Prairie mésohygrophile	Très faibles	

Synthèse des enjeux

Parmi les espèces inventoriées, quatre possèdent des enjeux évalués comme modérés : la Cisticole des joncs, l'Élanion blanc, le Hibou petit duc et le Milan royal.

La bibliographie met en avant la présence potentielle du Bruant jaune, du Circaète Jean-le-Blanc, de la Linotte mélodieuse et du Moineau friquet dans les milieux ouverts, semi-ouverts et la zone d'habitation ainsi que du Pic épeichette dans les milieux forestiers. Ces espèces ont des enjeux régionaux forts pour le Moineau friquet, modérés pour le Bruant jaune, la Linotte mélodieuse et le Pic épeichette et faibles pour le Circaète Jean-le-Blanc.

Concernant les habitats, des enjeux modérés sont attribués aux bois de feuillus, aux bois mixtes, aux fourrés mésophiles, aux haies mésophiles et au ruisseau en raison de leur attractivité pour l'avifaune locale.

Enfin, des enjeux faibles ont été attribués aux bois de feuillus en mosaïque avec la zone d'habitation, aux chênaies sessiles, aux cultures, aux friches mésophiles, aux friches mésophiles en mélange avec le bois de feuillus, aux friches rudérales, aux haies arborées, aux mares temporaires, aux pelouses xérophiles, aux prairies de fauche et à la zone d'habitation.

Synthèse des enjeux avifaunistiques

Espèces/Habitats d'espèces	Protection nationale / Directive Oiseaux	Liste rouge nationale	Liste rouge régionale	Note d'enjeux	Enjeux locaux
ESPÈCES RECENSÉES					
Cisticole des joncs	Art 3 / -	VU	PCL	7	Modérés
Élanion blanc	Art 3/ Annexe I	VU	PCL	7	Modérés
Hibou petit duc	Art 3 / -	LC	R	6	Modérés
Milan royal	Art 3 / Annexe I	VU	PCL	7	Modérés
Alouette des champs	-	NT	C	4	Faibles
Alouette lulu	Art 3 / Annexe I	LC	PCL	5	Faibles
Bruant proyer	Art 3/ -	LC	PCL	4	Faibles
Bruant zizi	Art 3/ -	LC	PCL	4	Faibles
Chardonneret élégant	Art 3/ -	VU	TC	4	Faibles
Chouette chevêche	Art 3/ -	LC	PCL	4	Faibles
Effraie des clochers	Art 3/ -	LC	PCL	4	Faibles
Fauvette grisette	Art 3/ -	LC	PCL	4	Faibles
Loriot d'Europe	Art 3/ -	LC	PCL	4	Faibles
Œdicnème criard	Art 3 / Annexe I	LC	PCL	5	Faibles
Pipit farlouse	Art 3 / -	VU	C	4	Faibles
Pouillot de Bonelli	Art 3/ -	LC	PCL	4	Faibles
Serin cini	Art 3 / -	VU	TC	5	Faibles
Tarier pâtre	Art 3/ -	NT	C	5	Faibles
Tourterelle des bois	-	VU	C	5	Faibles
Traquet motteux	Art 3/ -	NT	PCL	5	Faibles
Verdier d'Europe	Art 3/ -	VU	TC	4	Faibles
ESPÈCES POTENTIELLES					
Moineau friquet	Art 3 / -	EN	PCL	-	Forts
Bruant jaune	Art 3 / -	VU	PCL	-	Modérés
Linotte mélodieuse	Art 3 / -	VU	C	-	Modérés
Pic épeichette	Art 3 / -	VU	PLC	-	Modérés
Circaète Jean-le-Blanc	Art 3 / Annexe I	LC	PCL	-	Faibles
HABITATS D'ESPÈCES					
Bois de feuillus					Modérés
Bois mixte					Modérés
Fourré mésophile					Modérés
Haie mésophile					Modérés
Ruisseau					Modérés
Bois de feuillus x zone d'habitation					Faibles
Chênaie sessile					Faibles
Culture					Faibles
Friche mésophile					Faibles
Friche mésophile x Bois de feuillus					Faibles
Friche rudérale					Faibles
Haie arborée					Faibles
Mare temporaire					Faibles
Pelouse xérophile					Faibles
Prairie de fauche					Faibles
Zone d'habitation					Faibles

EN : En danger / VU : Vulnérable / NT : Quasi-menacé / LC : Préoccupation mineure / NA : Non applicable / TR : Très rare / R : Rare / PCL : Peu commune ou localisée / C : commune / TC : très commune

- Les espèces possédant les enjeux locaux les plus importants sont : la Cisticole des joncs, l'Élanion blanc, le Hibou petit duc et le Milan royal avec des enjeux évalués comme modérés.
- Le Moineau friquet est potentiellement présent dans la ZIP avec des enjeux forts, ainsi que le Bruant jaune, la Linotte mélodieuse, le Pic épeichette avec des enjeux modérés.
- Concernant les habitats, des enjeux modérés ont été associés aux bois de feuillus, aux bois mixtes, aux fourrés mésophiles, aux haies mésophiles et au ruisseau.
- Des enjeux faibles sont attribués aux bois de feuillus en mosaïque avec la zone d'habitation, aux chênaies sessiles, aux cultures, aux friches mésophiles, aux friches mésophiles en mélange avec le bois de feuillus, aux friches rudérales, aux haies arborées, aux mares temporaires, aux pelouse xérophiles, aux prairies de fauche et à la zone d'habitation.

Localisation des points d'observation de l'avifaune à enjeux et habitats d'espèces de l'avifaune

Aires d'étude

- ZIP - Zone d'implantation potentielle
- Aire d'étude des inventaires écologiques

Localisation des points d'observation de l'avifaune à enjeux modérés

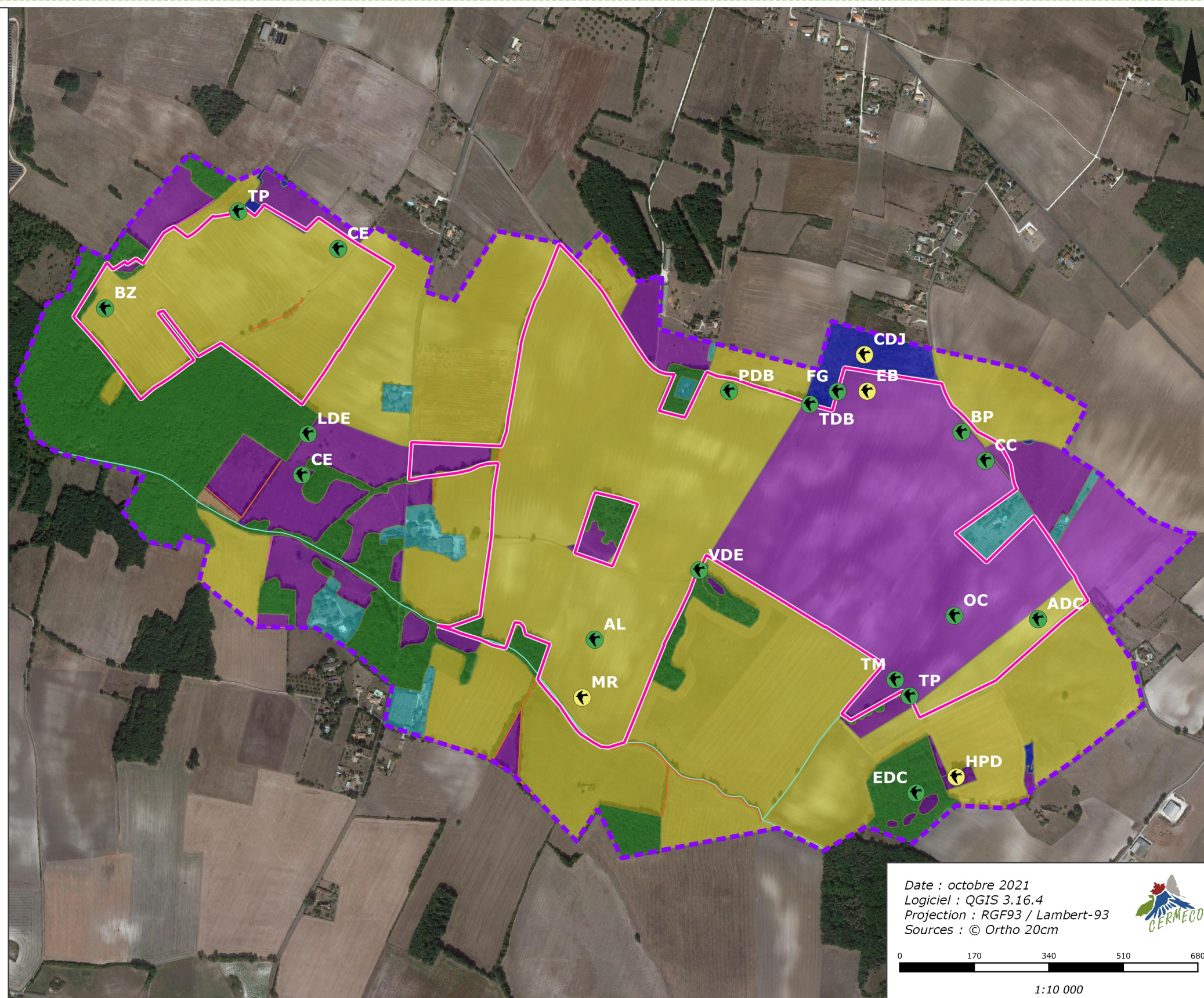
- ? CDJ - Cisticole des joncs
- ? EB - Elanion blanc
- ? HPD - Hibou petit duc
- ? MR - Milan royal

Localisation des points d'observation de l'avifaune à enjeux faibles

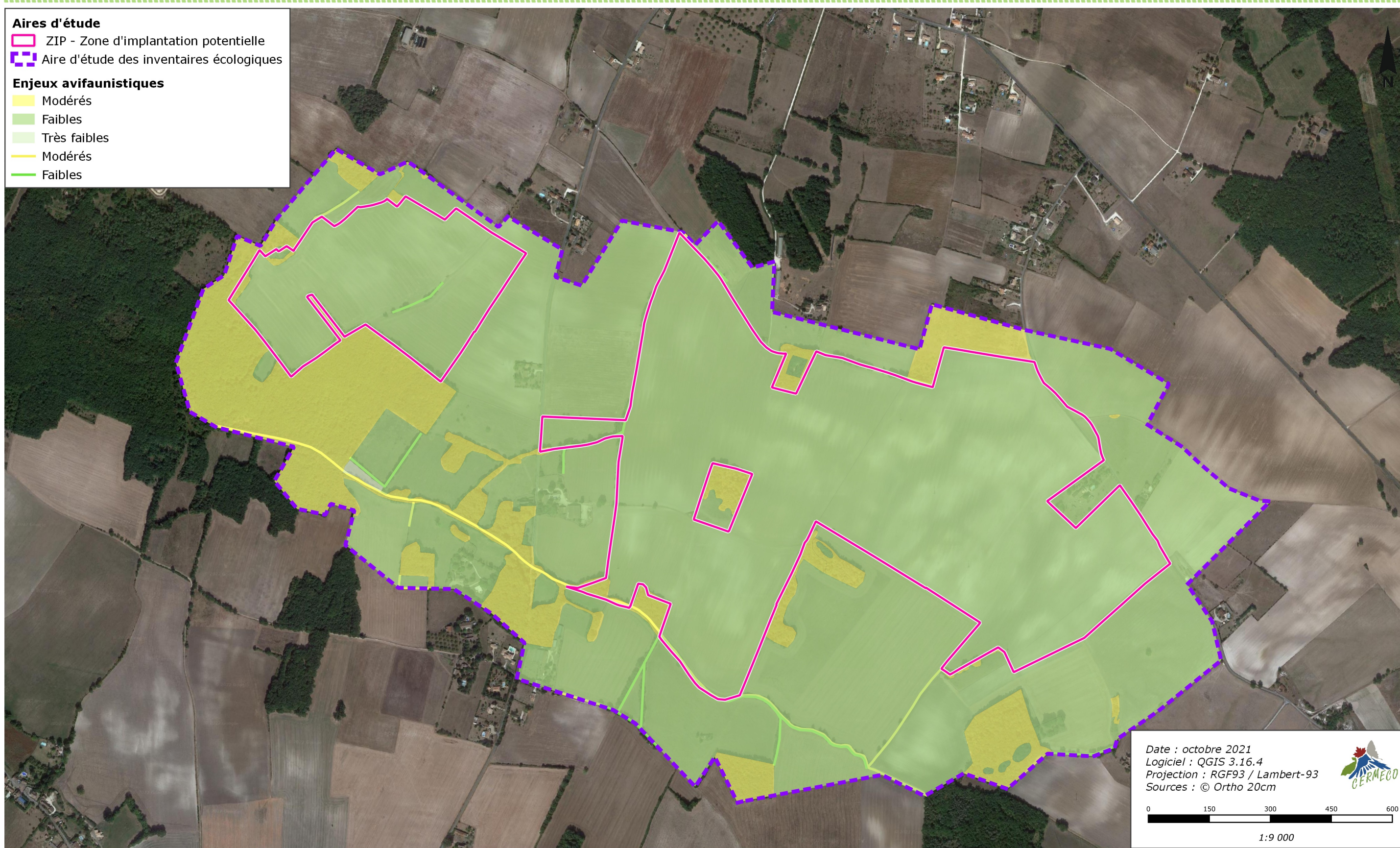
- ? ADC - Alouette des champs
- ? AL - Alouette lulu
- ? BP - Bruant proyer
- ? BZ - Bruant zizi
- ? CE - Chardonneret élégant
- ? CC - Chouette chevêche
- ? EDC - Effraie des clochers
- ? FG - Fauvette grisette
- ? LDE - Lorient d'Europe
- ? OC - Oedicnème criard
- ? PDB - Pouillot de Bonelli
- ? TP - Tarier pâtre
- ? TDB - Tourterelle des bois
- ? TM - Traquet motteux
- ? VDE - Verdier d'Europe

Habitats d'espèces de l'avifaune

- Habitats de reproduction, d'alimentation et de repos pour les espèces de milieux forestiers
- Habitats de reproduction, d'alimentation et de repos pour les espèces de milieux ouverts et semi-ouverts
- Habitats de reproduction et de repos pour les espèces anthropophiles
- Habitats d'alimentation et de repos pour les espèces de milieux ouverts
- Habitats d'alimentation et de repos pour l'avifaune locale
- Habitat peu attractifs pour l'avifaune locale
- Habitats de reproduction, d'alimentation et de repos pour les espèces de milieux ouverts et semi-ouverts
- Habitats de reproduction, d'alimentation et de repos pour les espèces de milieux humides
- Habitats d'alimentation et de repos pour l'avifaune locale



Enjeux avifaunistiques



2.4.3.3.4. Les mammifères (hors Chiroptères)

Résultats des inventaires

Les relevés de terrain ont permis d'inventorier cinq espèces de mammifères (hors Chiroptères) : il s'agit du Cerf élaphe (*Cervus elaphus*), du Chevreuil européen (*Capreolus capreolus*), du Lièvre d'Europe (*Lepus europaeus*), du Ragondin (*Myocastor coypus*) et du Sanglier (*Sus scrofa*).

Leur présence a pu être détectée principalement à partir de l'observation d'empreintes, de restes de repas et de fèces. De plus, les habitats présents dans et autour de l'aire d'étude sont propices au développement de ces espèces.

Évaluation des enjeux

Les espèces de mammifères recensées sont très communes et ne portent pas d'enjeu particulier.

Espèces potentielles

Le recueil bibliographique effectué dans le cadre de ce projet a mis en évidence la présence potentielle de trois espèces de mammifères (hors chiroptères) à enjeu local supplémentaires.

Deux de ces trois espèces ont une probabilité de fréquentation régulière du site supérieure à faible. Il s'agit du Lapin de garenne qui est classé « quasi-menacé » en France et de l'Ecureuil roux qui est protégé par l'article II de l'arrêté du 23 avril 2007 ainsi que par l'Annexe III de la Convention relative à la conservation de la vie sauvage et du milieu naturel de l'Europe (Convention de Berne).

Etude de la probabilité de fréquentation régulière de la ZIP par les espèces de mammifères (hors chiroptères) potentielles

Nom vernaculaire	Nom scientifique	Habitats	Enjeux régionaux	Probabilité de fréquentation régulière du site
Belette d'Europe	<i>Mustela nivalis</i>	Généralistes, proche de milieux forestiers	Faibles	Faible, présente en Aquitaine mais peu courante
Ecureuil roux	<i>Sciurus vulgaris</i>	Forestiers	Faibles	Forte, présence possible dans les bois entourant la ZIP
Lapin de garenne	<i>Oryctolagus cuniculus</i>	Landes, friches	Faibles	Modérée, habitats favorables sur la ZIP

Les habitats d'espèces de mammifères (hors chiroptères)

Au vu des espèces recensées et des espèces potentielles trouvées dans la bibliographie, les principaux enjeux pour les habitats d'espèces concernent les habitats boisés qui entourent la ZIP (bois de feuillus et bois mixtes) ainsi que les zones de prairies de fauche (attractives pour le Lapin de garenne). En effet, ces habitats sont favorables à la reproduction, l'alimentation et au repos des espèces de mammifères locales (hors chiroptères). Des enjeux modérés sont ainsi associés aux bois de feuillus, bois mixte et prairies de fauches.

Les bois de feuillus en mosaïque avec la zone d'habitation, les chênaies sessiles, les fourrés mésophiles, les friches mésophiles, les friches mésophiles en mélange avec le bois de feuillus, les friches rudérales, les haies arborées, les haies mésophiles, les mares temporaires et le ruisseau sont des habitats d'alimentation et de repos pour les espèces de mammifères locales (hors chiroptères). Des enjeux faibles ont été associés à ces habitats.

Les autres habitats sont peu attractifs et possèdent des enjeux très faibles.

Enjeux mammalogiques (hors chiroptères) par habitats

Habitat	Enjeux mammalogiques	Remarques
Bois de feuillus	Modérés	Habitats de reproduction, d'alimentation et de repos pour les espèces de mammifères locales (hors chiroptères)
Bois mixte	Modérés	
Prairie de fauche	Modérés	
Bois de feuillus x Zone d'habitation	Faibles	Habitats d'alimentation et de repos pour les espèces de mammifères locales (hors chiroptères)
Chênaie sessile	Faibles	
Fourré mésophile	Faibles	
Friche mésophile	Faibles	
Friche mésophile x Bois de feuillus	Faibles	
Friche rudérale	Faibles	
Haie arborée	Faibles	
Haie mésophile	Faibles	
Mare temporaire	Faibles	
Ruisseau	Faibles	
Culture	Très faibles	Habitats peu attractifs pour les espèces de mammifères locales (hors chiroptères)
Pelouse xérophile	Très faibles	
Zone d'habitation	Très faibles	
Prairie mésohygrophile	Très faibles	

Synthèse des enjeux

Aucune espèce de mammifère (hors chiroptères) à enjeux n'a été recensée sur la ZIP.

L'Ecureuil roux et le Lapin de garenne, qui possèdent des enjeux faibles, sont potentiellement présents sur l'emprise de l'étude.

Des enjeux modérés sont associés aux bois de feuillus, aux bois mixtes et aux prairies de fauche. Ce sont des habitats favorables à la reproduction, l'alimentation et au repos de la plupart des espèces de mammifères présentes et potentielles (hors chiroptères).

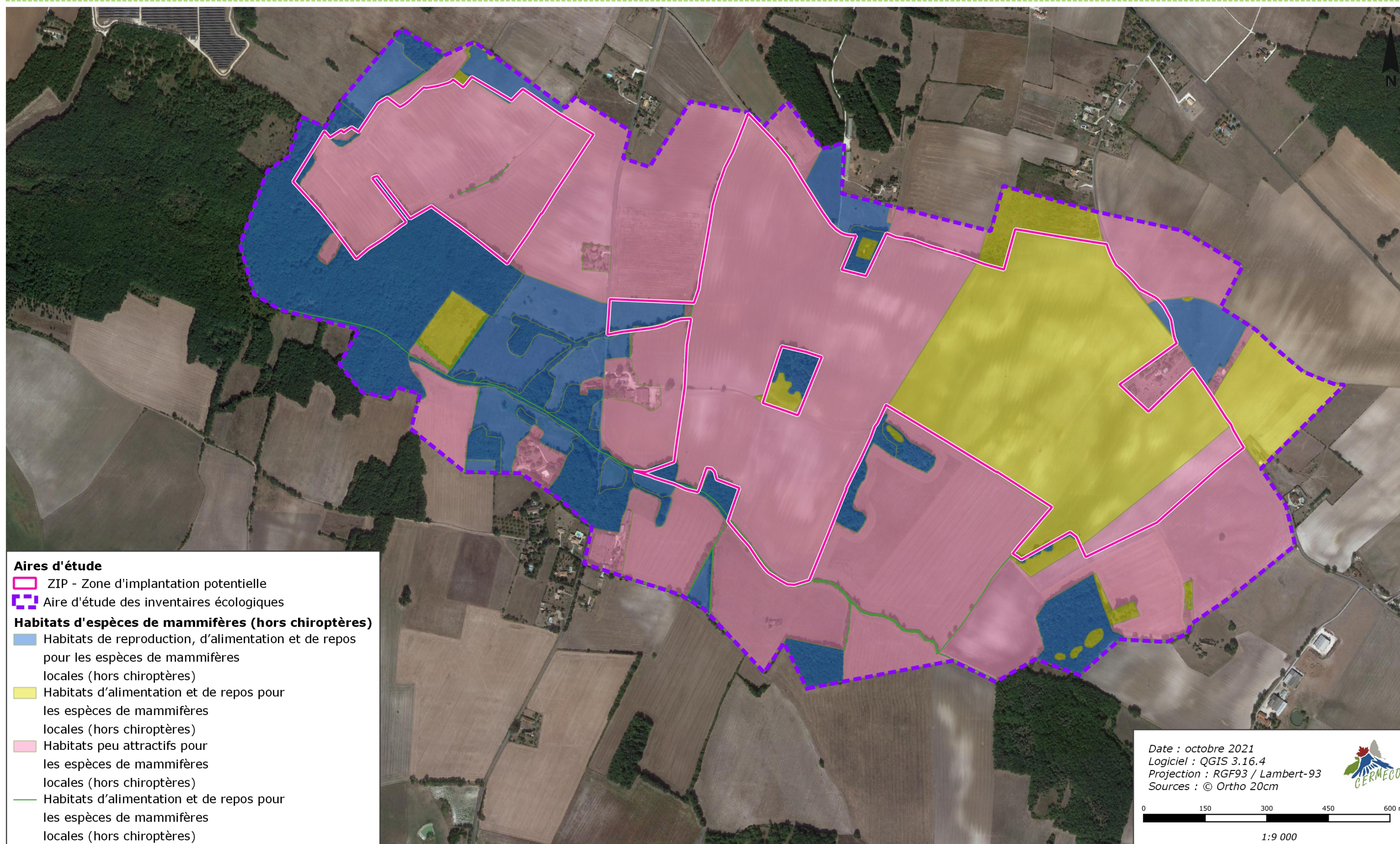
Des enjeux faibles sont associés aux habitats qui sont secondairement fréquentés par les espèces locales de mammifères pour l'alimentation et le repos.

Synthèse des enjeux mammalogiques locaux (hors chiroptères)

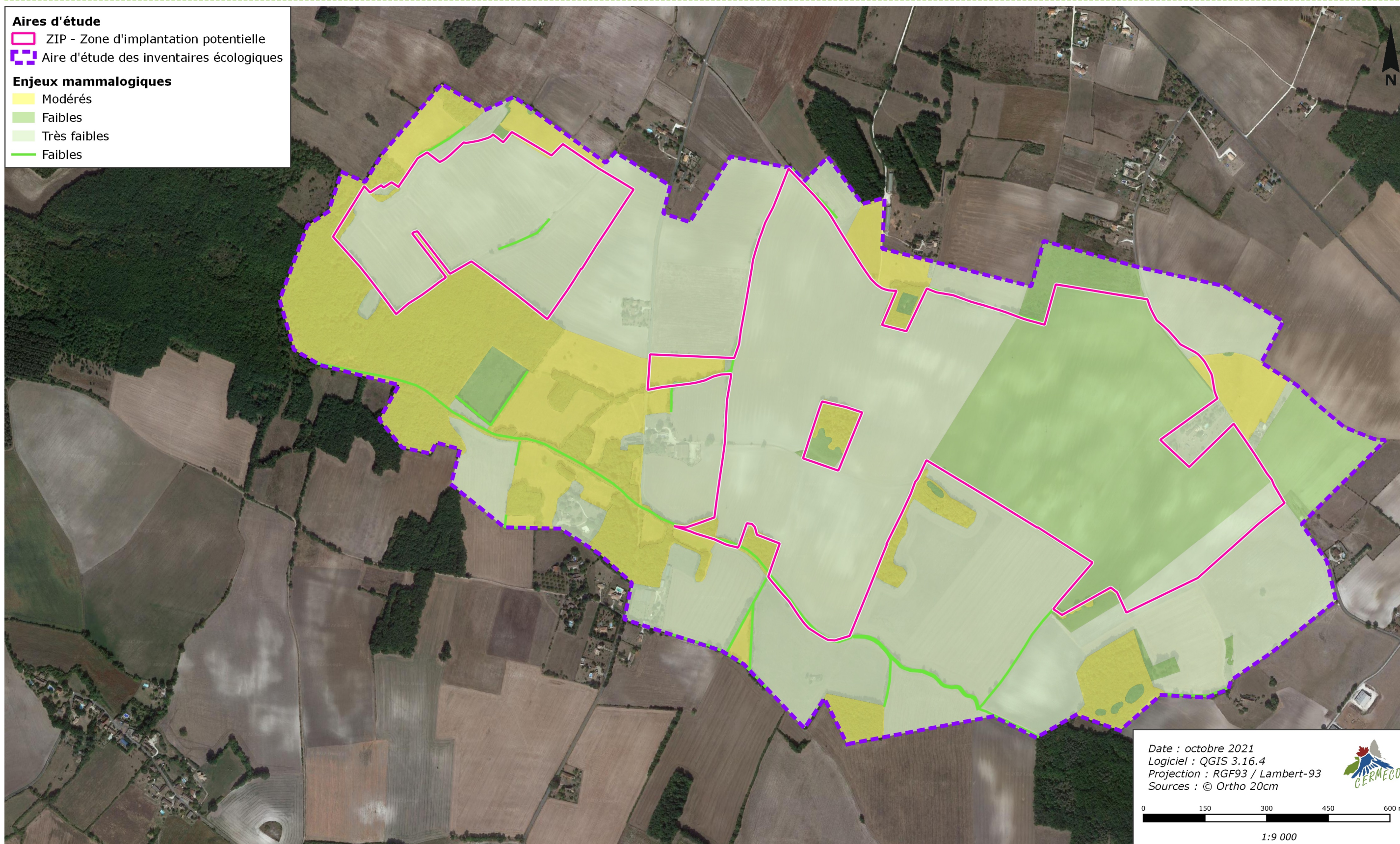
Espèces/Habitats d'espèces	Protection nationale / Directive Habitats	Liste rouge nationale	Enjeux régionaux	Note d'enjeux	Enjeux locaux
ESPECES POTENTIELLES					
Ecureuil roux	Art.2/AIII	LC	LC	4	Faibles
Lapin de garenne	-	NT	NT	4	Faibles
HABITATS D'ESPÈCES					
		Bois de feuillus			Modérés
		Bois mixte			Modérés
		Prairie de fauche			Modérés
		Bois de feuillus x zone d'habitation			Faibles
		Chênaie sessile			Faibles
		Fourré mésophile			Faibles
		Friche mésophile			Faibles
		Friche mésophile x Bois de feuillus			Faibles
		Friche rudérale			Faibles
		Haie arborée			Faibles
		Haie mésophile			Faibles
		Mare temporaire			Faibles
		Ruisseau			Faibles

- L'Ecureuil roux et le Lapin de garenne sont potentiellement présents sur l'aire d'étude et possèdent des enjeux faibles.
- Les bois de feuillus, les bois mixtes et les prairies de fauche possèdent des enjeux modérés.
- Les habitats secondaires d'alimentation et de repos pour les espèces de mammifères locales (hors chiroptères) possèdent des enjeux faibles.

Habitats d'espèces de mammifères (hors chiroptères)



Enjeux mammalogiques (hors chiroptères)



2.4.3.3.5. Les Chiroptères

Résultats des inventaires

Sept espèces et deux familles de chiroptères ont été identifiées lors des écoutes nocturnes du 7 Juin et 19 juillet 2021. Elles sont présentées dans le tableau suivant :

Espèces de chiroptères recensées lors de l'étude naturaliste

Nom vernaculaire	Nom scientifique	Type de contacts	Nombre de contacts	Remarques
Barbastelle d'Europe	<i>Barbastella barbastellus</i>	Sonar et Cris sociaux	83	Transit
Murin « haute fréquence » (groupe d'espèces)	-	Sonar et Cris sociaux	7	Transit
Oreillard gris	<i>Plecotus austriacus</i>	Sonar et Cris sociaux	1	Transit
Petit rhinolophe	<i>Rhinolophus hipposideros</i>	Sonar et Cris sociaux	1	Transit
Pipistrelle commune	<i>Pipistrellus pipistrellus</i>	Sonar et cris sociaux	3638	Transit et chasse
Pipistrelle de Kuhl	<i>Pipistrellus kuhlii</i>	Sonar et cris sociaux	1252	Transit et chasse
Pipistrelle de Nathusius	<i>Pipistrellus nathusii</i>	Sonar et cris sociaux	149	Transit et chasse
« Sérotule » (groupe d'espèces)	-	Sonar et cris sociaux	32	Transit et chasse
Vespère de Savi	<i>Hypsugo savii</i>	Sonar et Cris sociaux	26	Transit

Sur deux nuits d'enregistrements, 5189 contacts ont été identifiés. L'espèce la plus contactée est la Pipistrelle commune.

L'étude de l'activité des espèces recensées montre une fréquentation plus importante au niveau du centre et de l'ouest de l'aire d'étude, en lisière.

Évaluation de l'activité des chiroptères dans l'aire d'étude, par milieux échantillonnés

Espèces	Lisière bois de feuillus (SM4BAT-1)	Lisière entre bois de feuillus et friche mésophile (SM4BAT-2)	Zone d'habitations (SM4BAT-3)	Bois mixte (SM4BAT-4)	Friche rudérale (SM4BAT-5)
Barbastelle d'Europe	Forte	Nulle	Nulle	Faible	Forte
	Cris sociaux	-	-	Cris sociaux	Cris sociaux
Murin « haute fréquence » (groupe d'espèces)	Moyen	Nulle	Nulle	Moyen	Nulle
	Cris sociaux	-	-	Cris sociaux	-
Oreillard gris	Nulle	Nulle	Nulle	Nulle	Faible
	-	-	-	-	Cris sociaux
Petit rhinolophe	Nulle	Nulle	Nulle	Faible	Nulle
	-	-	-	Cris sociaux	-
Pipistrelle commune	Forte	Forte	Moyen	Forte	Faible
	Cris sociaux et chasse	Cris sociaux	Cris sociaux et chasse	Cris sociaux et chasse	Cris sociaux
Pipistrelle de Kuhl	Forte	Très faible	Moyen	Moyen	Moyen
	Cris sociaux et chasse	Cris sociaux	Cris sociaux et chasse	Cris sociaux et chasse	Cris sociaux
	Fort	Moyen	Nulle	Nulle	Fort

Espèces	Lisière bois de feuillus (SM4BAT-1)	Lisière entre bois de feuillus et friche mésophile (SM4BAT-2)	Zone d'habitations (SM4BAT-3)	Bois mixte (SM4BAT-4)	Friche rudérale (SM4BAT-5)
Pipistrelle de Nathusius	Cris sociaux	Cris sociaux et chasse	-	-	Cris sociaux
« Sérotule » (groupe d'espèces)	Nulle	Nulle	Nulle	Moyen	Moyen
	-	-	-	Cris sociaux et chasse	Cris sociaux
Vespère de Savi	Nulle	Nulle	Nulle	Nulle	Moyen
	-	-	-	-	Cris sociaux

Évaluation des enjeux

Parmi ces espèces, toutes protégées, deux figurent autre qu'en « préoccupation mineure » sur la liste rouge nationale :

- La Pipistrelle commune et la Pipistrelle de Nathusius qui sont « quasi-menacées » ;

Une espèce figure autre qu'en « préoccupation mineure » sur la liste rouge d'Aquitaine :

- La Pipistrelle de Nathusius qui est « quasi-menacée »

Les enjeux locaux déterminés ci-après ont pris en compte la liste rouge nationale, les enjeux régionaux, la nature d'occupation de l'aire d'étude et l'occurrence analysée dans cette même aire d'étude. Ainsi, une espèce très peu courante dans l'aire d'étude et enregistrée seulement en transit n'aura pas d'enjeux locaux significatifs. En revanche, une espèce dont l'occurrence est assez importante aura des enjeux supérieurs car elle prouve la présence régulière de cette espèce au niveau local, ne serait-ce qu'en transit.

De même, une espèce qui est présente en chasse aura des enjeux supérieurs à celle qui ne sera repérée qu'en transit. Des enjeux encore plus importants sont alors à prévoir pour une espèce pour laquelle des cris sociaux ont été enregistrés, le tout toujours pondéré par l'enjeu régional de l'espèce.

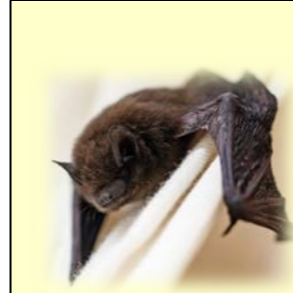
Hiérarchisation des enjeux locaux des chiroptères

Espèces	Rareté dans le périmètre d'étude	Rareté au niveau de son aire de répartition	Potentialité de gîtes de reproduction dans le périmètre d'étude	Enjeux régionaux	Enjeux locaux
Pipistrelle de Nathusius	Espèce active dans l'aire d'étude. Une activité importante a été enregistrée à l'est et à l'ouest de la ZIP au niveau de lisières entre les bois de feuillus et la culture ou la friche rudérale. Des cris sociaux et une activité de chasse ont été enregistrés.	Espèce peu courante régionalement et menacée à l'échelle nationale par la destruction des gîtes arboricoles et par le développement des éoliennes.	Forte, au niveau des zones boisées entourant la ZIP.	Modérés	Modérés (6)
Pipistrelle commune	Espèce la plus contactée dans l'aire d'étude. Des cris sociaux et une forte activité de chasse ont été enregistrés. L'espèce est	Espèce anthropophile, ses populations présentent cependant un déclin national, notamment en	Forte, au niveau des différentes zones d'habitations.	Faibles	Modérés (6)

Espèces	Rareté dans le périmètre d'étude	Rareté au niveau de son aire de répartition	Potentialité de gîtes de reproduction dans le périmètre d'étude	Enjeux régionaux	Enjeux locaux
	active à tous les points sauf au niveau de la friche rudérale où peu de contacts ont été enregistrés.	raison d'une raréfaction de la ressource alimentaire.			
Barbastelle d'Europe	Espèce active dans l'aire d'étude où des cris sociaux ont été enregistrés.	Espèce commune localement mais directement touchée par les gestions forestières à l'origine de la disparition de ces gîtes de reproduction.	Forte, dans les bois autour de l'aire d'étude.	Faibles	Faibles (5)
Oreillard gris	Espèce très peu active sur l'aire d'étude. Cependant, des cris sociaux ont été enregistrés.	Espèce encore commune mais dont les populations sont fragilisées par la fragmentation des paysages et la disparition progressive de ces gîtes de reproduction.	Faible, dans les bois autour de la ZIP mais espèce très peu contactée dans l'aire d'étude.	Faibles	Faibles (4)
Petit Rhinolophe	Espèce très peu active sur l'aire d'étude. Cependant, des cris sociaux ont été enregistrés.	Espèce assez commune dans son aire de répartition mais menacée par la fragmentation de ses habitats suite à l'intensification de l'agriculture, le développement du réseau routier et l'urbanisation.	Très faible, absence de milieux souterrains, possible dans les zones d'habitation mais très peu de contacts enregistrés sur la zone.	Faibles	Faibles (5)
Pipistrelle de Kuhl	Espèce active dans l'aire d'étude où des cris sociaux et une activité de chasse ont été enregistrés. Espèce présente sur toute la ZIP.	Espèce anthropophile, ses populations présentent cependant un déclin national, notamment en raison d'une raréfaction de la ressource alimentaire.	Modérée, dans les zones d'habitation autour de la ZIP.	Faibles	Faibles (5)
Vespère de Savi	Espèce active uniquement à l'est de l'aire d'étude au niveau de la friche rudérale. Des cris sociaux ont été enregistrés.	Espèce rupestre, utilise les falaises ou monuments pour ses gîtes. Présente localement mais reste plutôt rare en Dordogne. Menacée par l'implantation d'éolienne et la perte d'habitats favorables.	Faible, pas d'habitat favorable à proximité direct.	Faibles	Faibles (4)

Les espèces à enjeux modérés

Pipistrelle commune (*Pipistrellus pipistrellus*)



Source : INPN

La **Pipistrelle commune** est une espèce de chauves-souris très commune localement. Elle s'est très bien adaptée au développement anthropique ce qui lui permet de coloniser une grande variété de milieux.

L'espèce est très active au sein de l'aire d'étude. Une forte activité de chasse et des cris sociaux ont notamment été enregistrés. Une colonie de reproduction peut être présente au sein des habitations présentes aux abords de la ZIP.

Ses enjeux locaux sont considérés comme **MODÉRÉS**.

Pipistrelle de Nathusius (*Pipistrellus nathusii*)



Source : INPN

La **Pipistrelle de Nathusius** est une chauve-souris forestière appréciant la proximité de zones humides. Spécialisée dans la capture de diptères, les marais, petits cours d'eau et ripisylve lui fournissent une ressource alimentaire abondante. Grande migratrice, elle peut parcourir des milliers de kilomètres entre ses gîtes d'été et ses gîtes d'hiver.

Dans l'aire d'étude, l'espèce est bien présente. Une activité de chasse et des cris sociaux ont été enregistrés. Une colonie reproductrice peut être présente au niveau des bois de feuillus qui entourent la ZIP.

Ses enjeux locaux sont considérés comme **MODÉRÉS**.

Espèces potentielles

Le recueil bibliographique effectué dans le cadre de ce projet met en avant la présence potentielle de quatre espèces de chiroptères aux enjeux locaux supplémentaires.

Il s'agit du Minioptère de Schreibers (*Miniopterus schreibersii*), du Murin de Bechstein (*Myotis bechsteinii*), du Murin de Natterer (*Myotis nattereri*) et de la Sérotine commune (*Eptesicus serotinus*).

Le Minioptère de Schreibers a une probabilité de fréquenter le site très faible en raison du manque d'habitats favorables.

Les trois autres espèces ont une probabilité modérée de fréquenter la ZIP. Le Murin de Bechstein et le Murin de Natterer pourraient trouver des gîtes dans les bois de feuillus. La Sérotine commune a des gîtes potentiels présents au niveau des zones d'habitation.

Etude de la probabilité de fréquentation régulière de la ZIP par les espèces de chiroptères potentielles

Nom vernaculaire	Nom scientifique	Habitats	Enjeux régionaux	Probabilité de fréquentation régulière du site
Minioptère de Schreibers	<i>Miniopterus schreibersii</i>	Espèce cavernicole inféodée aux paysages karstiques.	Très forts	Très faible, pas de milieu favorable
Murin de Bechstein	<i>Myotis bechsteinii</i>	Espèce arboricole.	Modérés	Modérée, peut-être présente au niveau des bois autour de la ZIP. Le groupe des Murin ayant été détecté en lisière de bois de feuillus. Cependant espèce peu commune.
Murin de Natterer	<i>Myotis nattereri</i>	Arboricole en été et dans des cavités souterraines l'hiver.	Modérés	Modérée, au niveau des bois entourant la zone d'étude. Le groupe des Murin ayant été détecté en lisière de bois de feuillus.
Sérotine commune	<i>Eptesicus serotinus</i>	Espèce anthropophile vivant fréquemment dans les charpentes et greniers des habitations.	Faibles	Modérée, possible au niveau des zones d'habitation. Le groupe « sérotule » auquel appartient cette espèce a été détecté proche de la friche rudérale.

Les fourrés mésophiles, les friches rudérales, les friches mésophiles, les friches mésophiles en mélange avec le bois de feuillus, les haies mésophiles, les mares temporaires et les prairies de fauche sont des habitats de chasse et de transit pour les espèces de chiroptères locales. Des enjeux faibles leur ont été attribués.

Les autres habitats sont peu attractifs pour les chiroptères locaux et possèdent des enjeux très faibles.

Enjeux chiroptérologiques par habitats

Habitat	Enjeux chiroptérologiques	Remarques
Bois de feuillus	Forts	Habitat privilégié de reproduction, de chasse et de transit pour les espèces de chiroptères locales
Bois mixte	Modérés	Habitat de reproduction, de chasse et de transit pour les espèces de chiroptères locales (forestières)
Bois de feuillus x Zone d'habitation	Modérés	Habitats secondaires de reproduction, de chasse et de transit pour les espèces de chiroptères locales
Chênaie sessile	Modérés	
Haie arborée	Modérés	
Ruisseau	Modérés	Habitat privilégié de chasse pour les espèces de chiroptères locales
Zone d'habitation	Modérés	Habitat de reproduction, de chasse et de transit pour les espèces de chiroptères locales (anthropophiles)
Fourré mésophile	Faibles	Habitats de chasse et de transit pour les espèces de chiroptères locales
Friche rudérale	Faibles	
Friche mésophile	Faibles	
Friche mésophile x Bois de feuillus	Faibles	
Haie mésophile	Faibles	
Mare temporaire	Faibles	
Prairie de fauche	Faibles	
Prairie mésohygrophile	Très faibles	Habitats peu attractifs pour les espèces de chiroptères locales
Culture	Très faibles	
Pelouse xérophile	Très faibles	

Les habitats d'espèces des chiroptères

Des enjeux forts sont associés aux bois de feuillus car les lisières présentes sur l'aire d'étude sont des habitats de chasse privilégiés pour les chiroptères. C'est également un habitat favorable à la présence de gîtes de reproduction pour les espèces arboricoles recensées dans l'aire d'étude comme la Barbastelle d'Europe ou la Pipistrelle de Nathusius.

Les bois mixtes ainsi que les zones d'habitation sont des habitats de reproduction, de chasse et de transit pour les espèces de chiroptères locales. Les espèces arboricoles pourront trouver des gîtes dans les bois mixtes et les espèces anthropophiles, comme la Pipistrelle commune ou la Pipistrelle de Kuhl, pourront trouver des gîtes favorables à la reproduction dans les zones d'habitation. Des enjeux modérés sont associés à ces habitats.

Les bois de feuillus en mosaïque avec la zone d'habitation, les chênaies sessiles et les haies arborées sont des habitats secondaires de reproduction, de chasse et de transit pour les espèces de chiroptères locales. Des enjeux modérés y sont associés.

Le ruisseau étant un habitat privilégié de chasse pour les chiroptères locaux, des enjeux modérés lui ont également été attribués.

Synthèse des enjeux

Les espèces recensées dans l'aire d'étude au cours des inventaires nocturnes ayant les enjeux les plus importants sont la Pipistrelle commune et la Pipistrelle de Nathusius avec des enjeux modérés.

Les bois de feuillus possèdent des enjeux forts car c'est un habitat privilégié de reproduction, de chasse et de transit pour les espèces de chiroptères locales.

Les bois mixtes, les bois de feuillus en mosaïque avec la zone d'habitation, les chênaies sessiles, les haies arborées, le ruisseau et les zones d'habitations possèdent des enjeux modérés car ce sont des habitats de reproduction, chasse et transit pour les espèces de chiroptères locales. Le ruisseau étant un habitat privilégié pour la chasse.

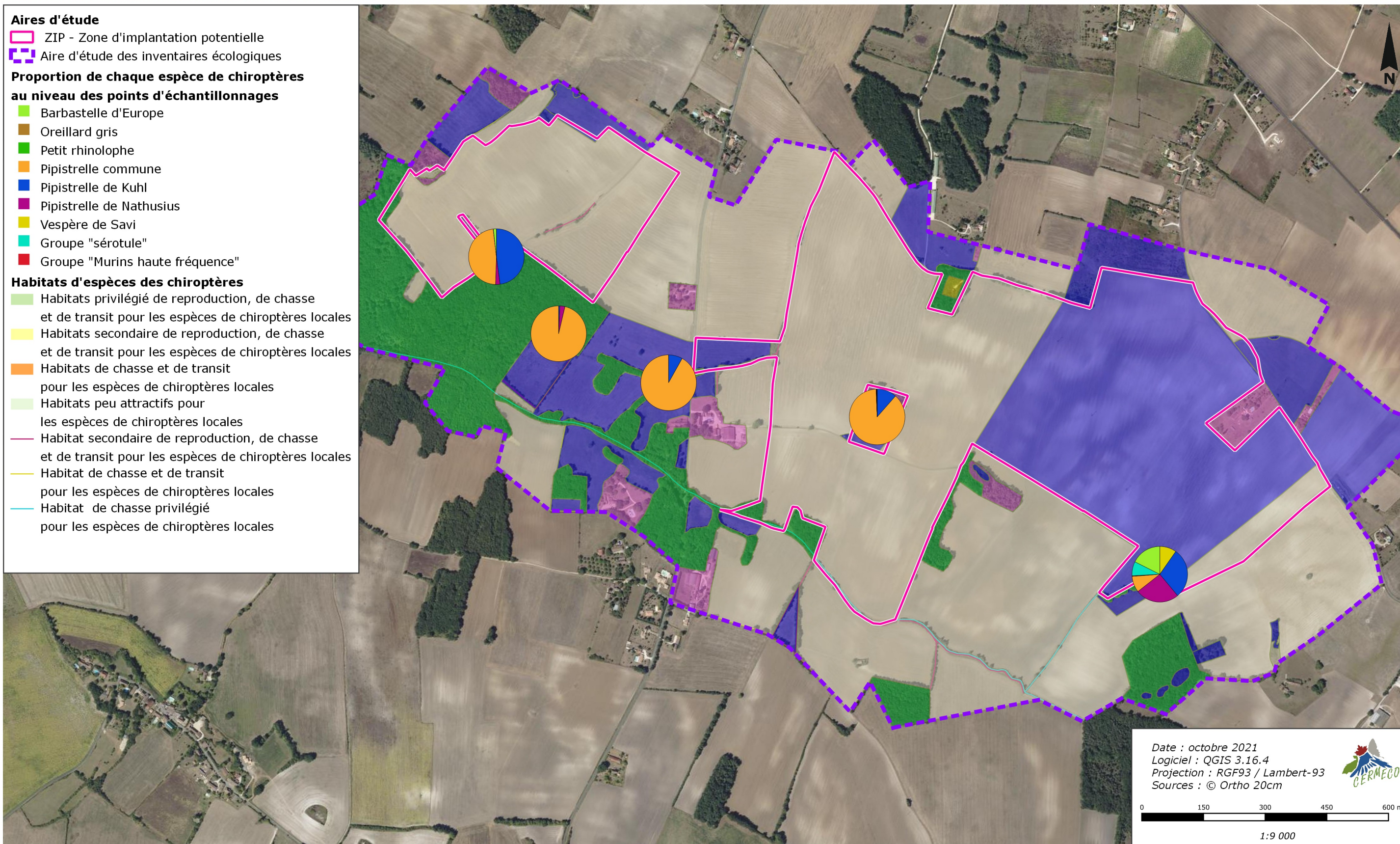
Synthèse des enjeux chiroptérologiques

Espèces/Habitats d'espèces	Protection nationale / Directive Habitats Faune Flore	Liste rouge nationale	Enjeux régionaux	Note d'enjeux	Enjeux locaux
ESPÈCES RECENSÉES					
Pipistrelle de Nathusius	Art.2 / AIV	NT	Modérés	6	Modérés
Pipistrelle commune	Art.2 / AIV	NT	Faibles	6	Modérés
Barbastelle d'Europe	Art.2 / AII/ AIV	LC	Faibles	5	Faibles
Oreillard gris	Art.2 / AIV	LC	Faibles	4	Faibles
Petit Rhinolophe	Art.2 / AII/ AIV	LC	Faibles	5	Faibles
Pipistrelle de Kuhl	Art.2 / AIV	LC	Faibles	5	Faibles
Vespère de Savi	Art.2 / AIV	LC	Faibles	4	Faibles
ESPÈCES POTENTIELLES					
Minioptère de Schreibers	Art.2 / AII et IV	VU	EN	10	Très forts
Murin de Bechstein	Art.2 / AII et IV	NT	NT	6	Modérés
Murin de Natterer	Art.2 / AIV	VU	NT	7	Modérés
Sérotine commune	Art.2 / AIV	NT	LC	5	Faibles
HABITATS D'ESPÈCES					
	Bois de feuillus				Forts
	Bois mixte				Modérés
	Bois de feuillus x zone d'habitation				Modérés
	Chênaie sessile				Modérés
	Haie arborée				Modérés
	Ruisseau				Modérés
	Zone d'habitation				Modérés
	Fourré mésophile				Faibles
	Friche rudérale				Faibles
	Friche mésophile				Faibles
	Friche mésophile x Bois de feuillus				Faibles
	Haie mésophile				Faibles
	Mare temporaire				Faibles
	Prairie de fauche				Faibles

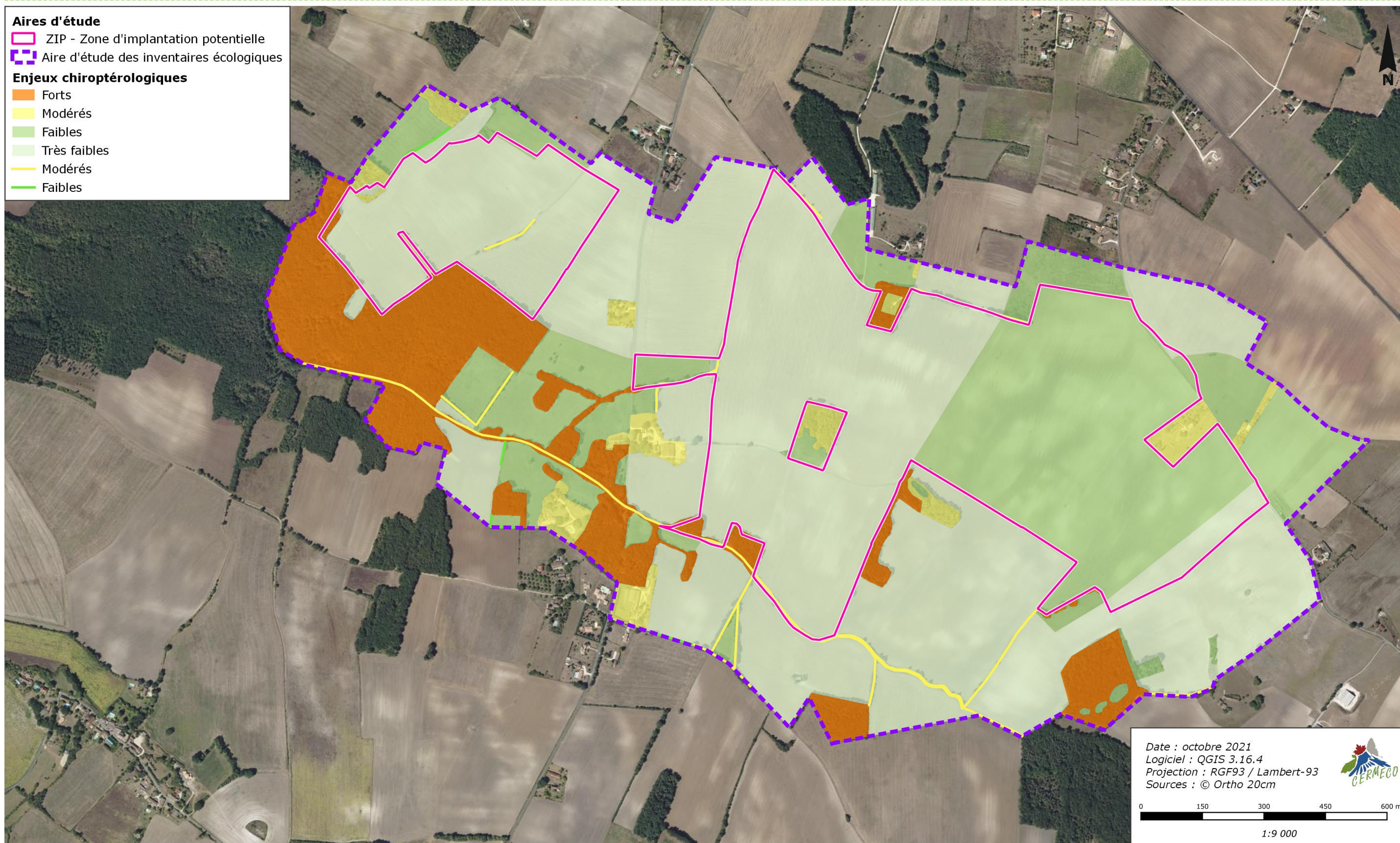
EN : En danger / VU : Vulnérable / NT : Quasi-menacé / LC : Préoccupation mineure

- Les principaux enjeux chiroptérologiques concernent la présence de la Pipistrelle commune et de la Pipistrelle de Nathusius avec des enjeux modérés.
- Les bois de feuillus sont favorables et privilégiés pour la présence de gîtes à chiroptères, la chasse et le transit, des enjeux forts sont alors attribués. Les bois mixtes, les bois de feuillus en mosaïque avec la zone d'habitation, les chênaies sessiles, les haies arborées, le ruisseau et les zones d'habitations sont favorables à la présence de gîtes à chiroptères, à la chasse et au transit, des enjeux modérés sont alors attribués.

Localisation des points d'observation des chiroptères et habitats d'espèces des chiroptères



Enjeux chiroptérologiques



2.4.3.3.6. Les reptiles et amphibiens

Résultats des inventaires

Reptiles

Deux espèces de reptile ont été repérées dans l'aire d'étude rapprochée : la Couleuvre verte et jaune (*Hierophis viridiflavus*) et le Lézard des murailles (*Podarcis muralis*).

Ce sont des espèces très communes localement, qui au sein de l'aire d'étude fréquentent les lisières forestières et les haies.

Amphibiens

Trois espèces appartenant au groupe des amphibiens ont été recensées. Il s'agit de l'Alyte accoucheur (*Alytes obstetricans*), de la Salamandre tachetée (*Salamandra salamandra*) et du Triton marbré (*Triturus marmoratus*).

Ce sont des espèces communes localement, qui au sein de l'aire d'étude fréquentent les points d'eau stagnante.

Évaluation des enjeux

Toutes ces espèces figurent sur l'article 2 de l'arrêté du 8 janvier 2021 et l'annexe IV de la Directive Habitats-Faune-Flore, à l'exception de la Salamandre tachetée, dont la Directive Habitats-Faune-Flore ne fait pas mention et qui, de plus, est inscrite sur l'article 3 de l'arrêté du 8 janvier.

Mis à part le Triton marbré, qui est relativement moins abondant, les espèces inventoriées sont en effet très communes et occurrentes localement et ne portent pas de réels enjeux de conservation. Des enjeux très faibles leur sont donc attribués alors que des enjeux faibles ont été attribués au Triton marbré, ainsi que la Salamandre tachetée dont la reproduction est avérée.

Évaluation des enjeux herpétologiques

Espèces	Rareté dans le périmètre d'étude	Rareté au niveau de son aire de répartition	Enjeux régionaux	Enjeux locaux
Alyte accoucheur	Espèce entendue dans un fourré mésophile au nord du terrain	Espèce commune régionalement	Très faibles	Très faibles (3)
Couleuvre verte et jaune	Espèce observée fréquemment au niveau des fossés et des haies	Espèce très commune régionalement	Très faibles	Très faibles (3)
Lézard des murailles	Espèce observée au niveau des lisières forestières et des haies	Espèce très commune régionalement	Très faibles	Très faibles (3)
Salamandre tachetée	Larves observées dans les mares	Espèce très commune régionalement	Très faibles	Faibles (4)
Triton marbré	Individus en phase nuptiale observés dans les mares	Espèce commune régionalement	Très faibles	Faibles (5)

Espèces potentielles

Le recueil bibliographique fait mention de la présence potentielle de la Cistude d'Europe (*Emys orbicularis*), de la Couleuvre vipérine (*Natrix maura*), du Crapaud calamite (*Epidalea calamita*) et du Pélodyte ponctué (*Pelodytes punctatus*).

La probabilité de présence de la Cistude d'Europe semble très faible du fait de l'absence d'habitats attractifs pour cette espèce.

La Couleuvre vipérine pourrait fréquenter le fossé et les mares forestières, cependant l'absence d'ensoleillement limite considérablement l'attrait des mares pour cette espèce héliotherme.

Le Crapaud calamite et le Pélodyte ponctué seraient susceptibles de fréquenter les lisières forestières et les mares du terrain, cependant aucun individu ou indice de présence n'a été trouvé.

Etude de la probabilité de fréquentation régulière de la ZIP par les espèces de reptiles et amphibiens potentielles

Nom vernaculaire	Nom scientifique	Habitats	Enjeux régionaux	Probabilité de fréquentation régulière du site
Cistude d'Europe	<i>Emys orbicularis</i>	Eaux stagnantes ou cours d'eau à faible débit et à végétation aquatique riche	Forts	Très faible en l'absence d'habitats favorables
Couleuvre vipérine	<i>Natrix maura</i>	Milieux aquatiques, prairies humides, eaux de surface, eaux courantes	Modérés	Faible dans les mares et le fossé
Crapaud calamite	<i>Epidalea calamita</i>	Eaux stagnantes, eaux dormantes de surfaces, prairies humides, prairies herbacées	Faibles	Faible en l'absence d'indices de présence malgré les efforts de recherche
Pélodyte ponctué	<i>Pelodytes punctatus</i>	Eaux stagnantes, eaux dormantes de surfaces, prairies humides, prairies herbacées, clairières forestières	Forts	Faible en l'absence d'indices de présence malgré les efforts de recherche

Les habitats d'espèces des reptiles et amphibiens

Au vu des espèces recensées, peu d'enjeux sont à prévoir pour les habitats d'espèces de reptiles et amphibiens.

La très grande majorité des terrains est occupée par des parcelles cultivées.

Des enjeux faibles ont été attribués aux habitats de reproduction, d'alimentation de repos d'hivernage pour le Triton marbré.

Les habitats de l'herpétofaune plus commune ont des enjeux évalués comme très faibles.

Les autres habitats de l'aire d'étude ne présentent que peu d'intérêt pour l'herpétofaune au niveau local, ils sont évalués comme très faibles ou nul

Enjeux herpétologiques par habitats

Habitat	Enjeux herpétologiques	Remarques
Bois de feuillus	Faibles	Habitats d'hivernage pour le Triton marbré et l'herpétofaune locale
Bois mixte	Faibles	
Friche mésophile	Faibles	
Friche mésophile x Bois de feuillus	Faibles	Habitats de reproduction, d'alimentation et de repos pour le Triton marbré et l'herpétofaune locale
Mare temporaire	Faibles	
Ruisseau	Faibles	
Bois de feuillus	Très faibles	Habitats d'hivernage pour l'herpétofaune locale
Bois de feuillus x Zone d'habitation	Très faibles	
Bois mixte	Très faibles	
Fourré mésophile	Très faibles	
Friche mésophile	Très faibles	
Haie arborée	Très faibles	
Haie mésophile	Très faibles	
Pelouse xérophile	Très faibles	
Prairie de fauche	Très faibles	
Prairie mésohygrophile	Très faibles	
Chênaie sessile	Très faibles	Habitats peu attractifs pour les reptiles et les amphibiens
Culture	Très faibles	
Friche rudérale	Très faibles	
Zones d'habitation	Nuls	Habitats non favorables au développement d'une grande diversité de reptiles et d'amphibiens

Synthèse des enjeux herpétologiques locaux

Espèces/Habitats d'espèces	Protection nationale / Directive Habitats -Faune-Flore	Liste rouge nationale	Liste rouge régionale	Note d'enjeux	Enjeux locaux
ESPECES RECENSÉES					
Salamandre tachetée	Art 3 / -	LC	LC	4	Faibles
Triton marbré	Art 2 / A IV	NT	LC	5	Faibles
ESPÈCES POTENTIELLES					
Couleuvre vipérine	Art 2 / -	NT	VU	-	Modérés
Crapaud calamite	Art 2 / A IV	LC	NT	-	Faibles
Pélodyte ponctué	Art 2 / -	LC	VU	-	Forts
HABITATS D'ESPÈCES					
			Bois de feuillus		Faibles
			Bois mixte		Faibles
			Friche mésophile		Faibles
			Friche mésophile x Bois de feuillus		Faibles
			Mare temporaire		Faibles
			Ruisseau		Faibles

- Les enjeux herpétologiques au sein de l'aire d'étude sont jugés faibles à très faibles.
- Pour les habitats d'espèces, des enjeux faibles ont été affectés à des habitats de reproduction et d'hivernage pour la Salamandre et le Triton marbré.

Synthèse des enjeux

Une faible diversité herpétologique a été décelée dans l'aire d'étude du fait de la dominance du contexte agricole de l'aire étudiée.

Les enjeux herpétologiques sont limités localement, seuls des enjeux faibles sont affectés à des habitats de reproduction potentiels pour des espèces relativement communes mais protégées telles que le Triton marbré.